



**ОБЩЕСТВО С ОГРАНИЧЕННОЙ ОТВЕТСТВЕННОСТЬЮ**  
**«САМАРСКИЙ НАУЧНО-ИССЛЕДОВАТЕЛЬСКИЙ И ПРОЕКТНЫЙ ИНСТИТУТ НЕФТЕДОБЫЧИ»**  
(ООО «СамараНИПИнефть»)

## **Сбор нефти и газа со скважины №3684 Загорского месторождения (ГТМ)**

**в границах МО Старобелогорский сельсовет Новосергиевского  
района Оренбургской области и МО Сорочинский городской округ  
Оренбургской области**

**Проект планировки территории. Материалы по обоснованию.  
7261П.**

**раздел 3 «Материалы по обоснованию проекта планировки  
территории. Графическая часть»**

**раздел 4 «Материалы по обоснованию проекта планировки  
территории. Пояснительная записка»**

**7261П-ПП-034.000.000-ПЗУ-02**



**ОБЩЕСТВО С ОГРАНИЧЕННОЙ ОТВЕТСТВЕННОСТЬЮ**  
**«САМАРСКИЙ НАУЧНО-ИССЛЕДОВАТЕЛЬСКИЙ И ПРОЕКТНЫЙ ИНСТИТУТ НЕФТЕДОБЫЧИ»**  
(ООО «СамараНИПИнефть»)

## **Сбор нефти и газа со скважины №3684 Загорского месторождения (ГТМ)**

**в границах МО Старобелогорский сельсовет Новосергиевского  
района Оренбургской области и МО Сорочинский городской округ  
Оренбургской области**

Проект планировки территории. Материалы по обоснованию.  
7261П.

раздел 3 «Материалы по обоснованию проекта планировки  
территории. Графическая часть»

раздел 4 «Материалы по обоснованию проекта планировки  
территории. Пояснительная записка»

**7261П-ПП-034.000.000-ПЗУ-02**

Главный инженер

Главный инженер проекта



Кашаев Д.В.


Щербаков О.Ю.

В разработке технической документации (основных проектных решений) принимали участие специалисты:

Отдел землеустроительных работ:

Начальник отдела *Явкина* В.Б. Явкина

Исполнитель *Сагитова* Ю.Н. Сагитова

Инв. № подл.	Подпись и дата	Взам. инв. №							7261П-ПП-034.000.000-ПЗУ-02
			Изм.	Коп.уч	Лист	№док	Подп.	Дата	
									Проект планировки территории. Материалы по обоснованию. 7261П.
			Нач.отдел	Явкина			<i>Явкина</i>		
									<div>Стадия</div> ЛистЛистов
									ППСС.120
									<div>САМАРАНИПНЕФТЬ</div>

## Состав документации по планировке территории

Номер тома	Обозначение	Наименование
1	7261П-ПП-034.000.000-ПЗУ-01	<b>Проект планировки территории</b> Основная часть Раздел 1. Проект планировки территории. Графические материалы Раздел 2. Положение о размещении линейного объекта
2	7261П-ПП-034.000.000-ПЗУ-02	<b>Материалы по обоснованию</b> Раздел 3. Материалы по обоснованию проекта планировки территории. Графические материалы Раздел 4. Материалы по обоснованию проекта планировки территории. Пояснительная записка
3	7261П-ПП-034.000.000-ПЗУ-03	<b>Проект межевания территории</b> Основная часть проекта межевания территории Раздел 1. Проект межевания территории. Графическая часть. Раздел 2 . Проект межевания территории. Текстовая часть. Материалы по обоснованию проекта межевания территории Раздел 3. Материалы по обоснованию проекта межевания территории. Графическая часть. Раздел 4 «Материалы по обоснованию проекта межевания территории. Пояснительная записка»



---

## Содержание

<b>3 Проект планировки территории. Графическая часть.....</b>	<b>3.1</b>
<b>4 Материалы по обоснованию проекта планировки территории. Пояснительная записка.....</b>	<b>4.1</b>
4.1 Описание природно-климатических условий территории, в отношении которой разрабатывается проект планировки территории .....	4.1
4.2 Обоснование определения границ зон планируемого размещения линейных объектов .....	4.1
4.3 Обоснование определения границ зон планируемого размещения линейных объектов, подлежащих реконструкции в связи с изменением их местоположения.....	4.3
4.4 Обоснование определения предельных параметров застройки территории в границах зон планируемого размещения объектов капитального строительства, входящих в состав линейных объектов .....	4.4
4.5 Ведомость пересечений границ зон планируемого размещения линейного объекта (объектов) с сохраняемыми объектами капитального строительства (здание, строение, сооружение, объект, строительство которого не завершено), существующими и строящимися на момент подготовки проекта планировки .....	4.5
4.6 Ведомость пересечений границ зон планируемого размещения линейного объекта (объектов) с объектами капитального строительства, строительство которых запланировано в соответствии с ранее утвержденной документацией по планировке территории .....	4.8
4.7 Ведомость пересечений границ зон планируемого размещения линейного объекта (объектов) с водными объектами (в том числе с водотоками, водоемами, болотами и т.д.) .....	4.9

### Приложения:

1. Распоряжение о подготовке документации по планировке территории
2. Техническое задание на разработку документации по планировке территории
3. Сведения о наличии / отсутствии границ зон планируемого размещения ОКС (МО Старобелогорский сельсовет Новосергиевского района Оренбургской области)
4. Сведения о наличии / отсутствии границ зон планируемого размещения ОКС (МО Сорочинский городской округ Оренбургской области)
5. Согласование документации по планировке территории (МО МО Старобелогорский сельсовет Новосергиевского района Оренбургской области)
6. Согласование документации по планировке территории (МО Сорочинский городской округ Оренбургской области)
7. Сведения о наличии / отсутствии объектов культурного наследия
8. Сведения о наличии / отсутствии земель лесного фонда
9. Сведения о наличии / отсутствии особо охраняемых природных территорий областного и местного значения
10. Сведения о наличии / отсутствии полезных ископаемых в недрах под участком предстоящей застройки
11. Сведения из государственного водного реестра
12. Технические условия
13. Постановление об утверждении ППТ и ПМТ
14. Материалы и результаты инженерных изысканий (на компакт-диске)

### 3 Проект планировки территории. Графическая часть

№ п/п	Наименование документа в составе графической части	Количество листов	Примечание
1	Схема расположения элементов планировочной структуры	1	–
2	Схема использования территории в период подготовки проекта планировки территории. Схема конструктивных и планировочных решений	2	–
3	Схема организации улично-дорожной сети и движения транспорта. Схема вертикальной планировки территории, инженерной подготовки и инженерной защиты территории.	2	–
4	Схема границ территорий объектов культурного наследия	–	<i>не требуется в соответствии с п.23 «Положения о составе и содержании проектов планировки территории, предусматривающих размещение одного или нескольких линейных объектов», ввиду отсутствия объектов культурного наследия в границах планируемой территории</i>
5	Схема границ зон с особыми условиями использования территорий, особо охраняемых природных территорий, лесничеств.	2	–
6	Схема границ территорий, подверженных риску возникновения чрезвычайных ситуаций природного и техногенного характера.	2	–

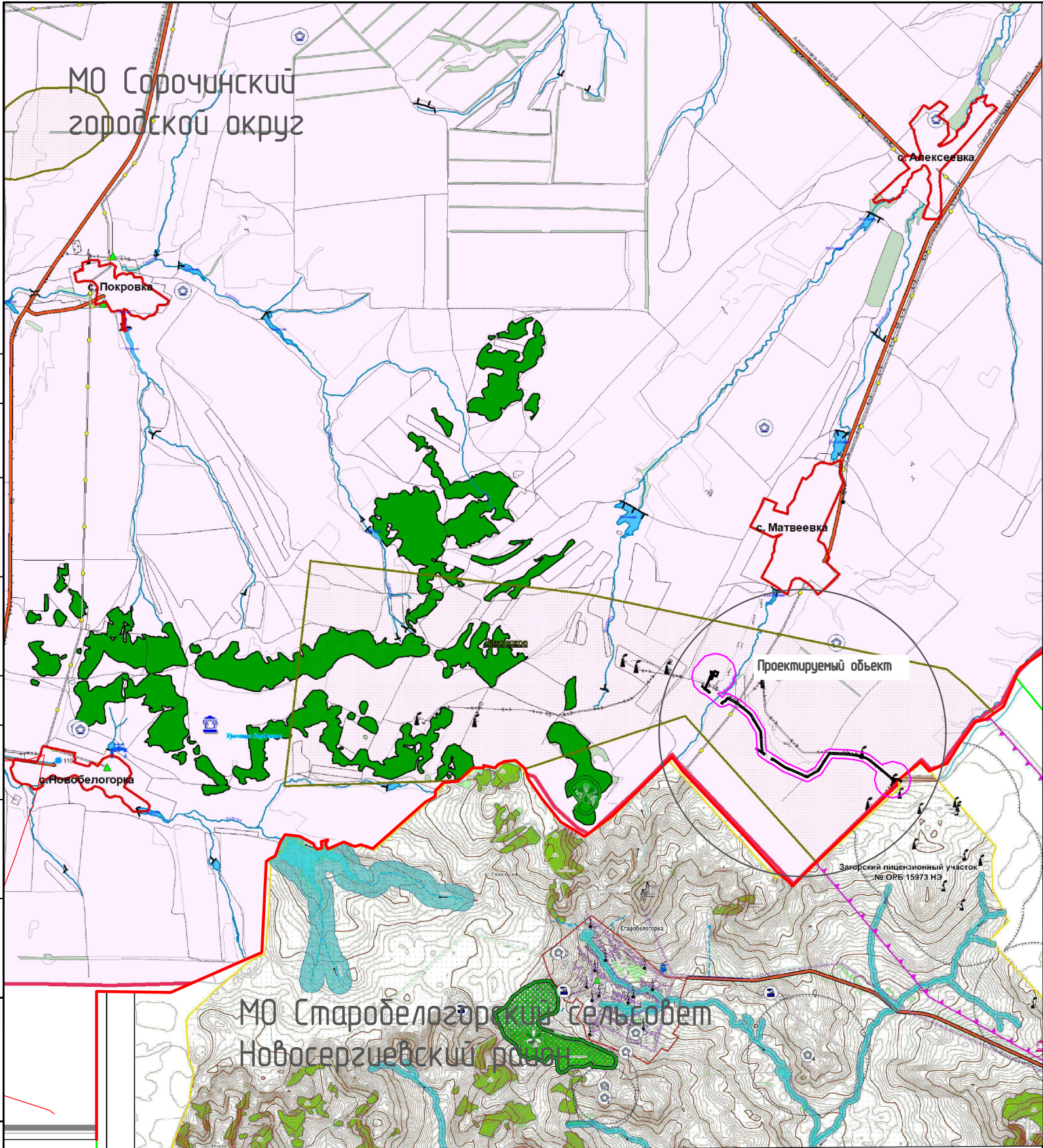


Согласовано

Взам. инв. №

Подпись и дата

Инв. № подл.



Условные обозначения	
Территориальные границы	
—	Сущств.
—	Граница городского округа (согласно Закона 2824/761-У-ОЗ от 15.12.2014)
—	Граница населенного пункта
ОКС транспортной инфраструктуры	
ОКС внешнего автомобильного транспорта	
—	Железная дорога неэлектрифицированная
—	Дорога общего типа федерального значения
—	Дорога общего типа регионального значения
—	Прочие дороги
—	Автозаправочная станция
—	Железнодорожный переход
ОКС транспортных сооружений	
—	Мост
ОКС общественного пассажирского транспорта	
А	Остановка автобуса
ОКС водного транспорта и гидротехнических сооружений	
—	Плотина, дамба
ОКС магистрального трубопроводного транспорта (магистральные трубопроводы)	
—	Магистральный газопровод
ОКС инженерной инфраструктуры	
ОКС газоснабжения	
—	Межпоселковый газопровод
▲	Газораспределительная станция (ГРС)
▲	Газорегуляторный пункт (ГРП)
▲	Газовый куст (скважина)
—	Компрессорная станция (КС), компрессорный цех (КЦ)
ОКС нефтеснабжения	
—	Нефтепровод подводящий (промысловый)
—	Промежуточная (дожимная) перекачивающая станция (ППС)
—	Цех добычи нефти
—	Фонд скважин
ОКС электроэнергетики	
●	Подстанция 220 кВ
●	Подстанция 110 кВ
●	Подстанция 35 кВ
—	Трансформаторная подстанция
—	ЛЭП 220 кВ
—	ЛЭП 110 кВ
—	ЛЭП 35 кВ
—	ЛЭП 10 кВ

Территориальные границы	
—	Граница сельского поселения
—	Граница населенного пункта
—	Земли лесного фонда
—	Границы участков недр регионального значения
—	Лицензионных участков
Особо охраняемые территории	
—	Памятник природы

Объекты капитального строительства транспортной инфраструктуры	
—	Дорога регионального значения
—	Прочие дороги
Объекты капитального строительства (ОКС)	
—	Производственного и коммунально-складского назначения
—	Специального назначения

Условные обозначения	
Объекты капитального строительства инженерной инфраструктуры	
—	Водонапорная башня
—	Телекоммуникационная антенна
—	ГРП
—	Трансформаторная подстанция
—	Нефтяная скважина
—	Нефтебаза

Объекты культурного наследия	
—	Памятники археологии
Зоны с особыми условиями использования территории	
—	Охранная зона
—	Санитарно-защитная зона
—	Водоохранная зона
—	Зона санитарной охраны источников питьевого водоснабжения

№	Наименование объекта
1	Кладбище
2	Полигоны твердых бытовых отходов, участки компостирования твердых бытовых отходов
3	Скотомогильник с биологическими камерами
4	Скотомогильник с захоронениями в яме

Система координат: МСК-субъект 56  
Система высот: Балтийская

Примечание:

- Границы зон планируемого размещения линейных объектов, подлежащих реконструкции в связи с изменением их местоположения отсутствуют.
- При подготовке данной схемы использовались фрагменты: карты зон с особыми условиями использования территории и территорий, подверженных риску возникновения чрезвычайной ситуации в границах МО Старобелогорский сельсовет (М 1:25000, Генеральный план МО Старобелогорский сельсовет Новосергиевского района) и карты градостроительного зонирования муниципального образования Сорочинский городской округ, М 1:10000 (Генплан МО Сорочинский городской округ).

7261П-П-034.000.000-ПЗУ2

7261П "Сбор нефти и газа со скважины №3684 Загорского месторождения (ГТМ)"

Изм.	Кол.уч.	Лист	N док.	Подпись	Дата
Разработал	Сазимова				03.21
ГИП	Явкина				03.21

Раздел 3  
Материалы по обоснованию проекта планировки территории. Графическая часть.

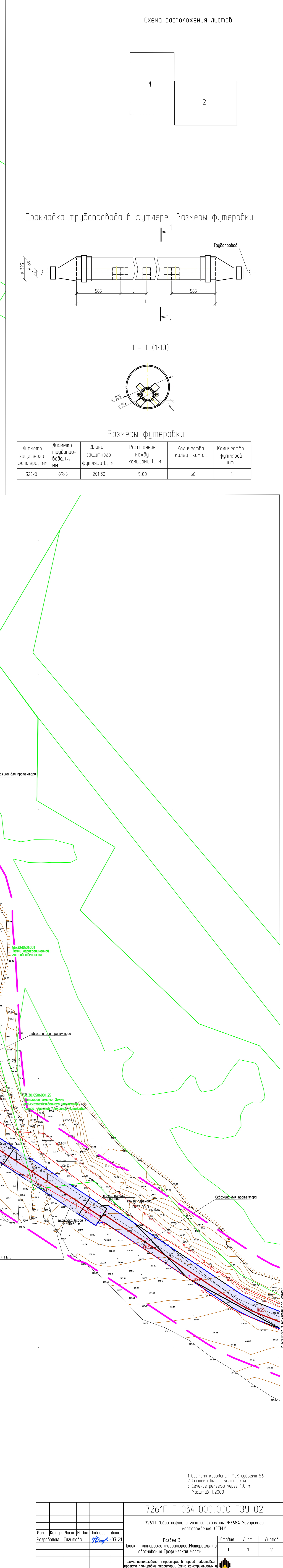
Схема расположения элементов планировочной структуры. М 1:25000.

Стадия	Лист	Листов
П	1	1



Формат А3





Примечание:

1. Граница территории, в отношении которой осуществляется подготовка проекта планировки территории, установлена по отношению граница максимально удаленных от планируемого маршрута прохождения проектируемых линейных объектов зон с особыми условиями использования территории.

2. Границы зон планируемого размещения линейных объектов, подлежащих реконструкции в связи с изменением их местоположения отсутствуют.

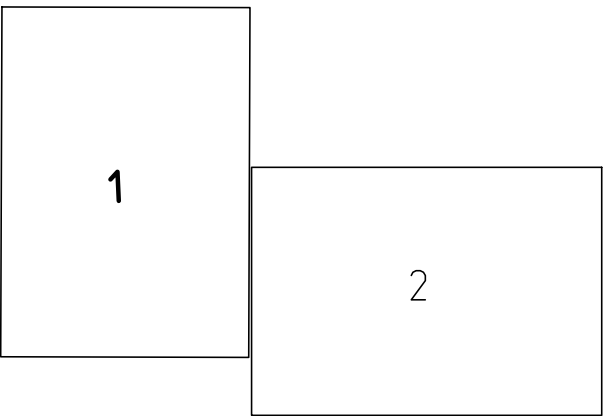
Номер на плане	Наименование
1	Опознавательный знак
2	Контрольно-измерительный пункт
3	Трубопровод выкидной
4	Кабель электрический силовой выше 1 кВ в траншее. Кабель КИПИА в траншее
5	Концевая опора ВЛ-6 кВ
6	Линия воздушная 6 кВ
7	Площадка сброса № 3684 Загорского месторождения
8	Подъездный путь к узлу приема ОУ
9	Маневровый
10	Площадка входа
11	Площадка выхода
12	Площадка для разложения плети
13	Протектор
14	Радиомачта, Шкаф КИПИА, Шкаф (ОПС)
15	Станция управления
16	Узел запорной арматуры

[illegible]



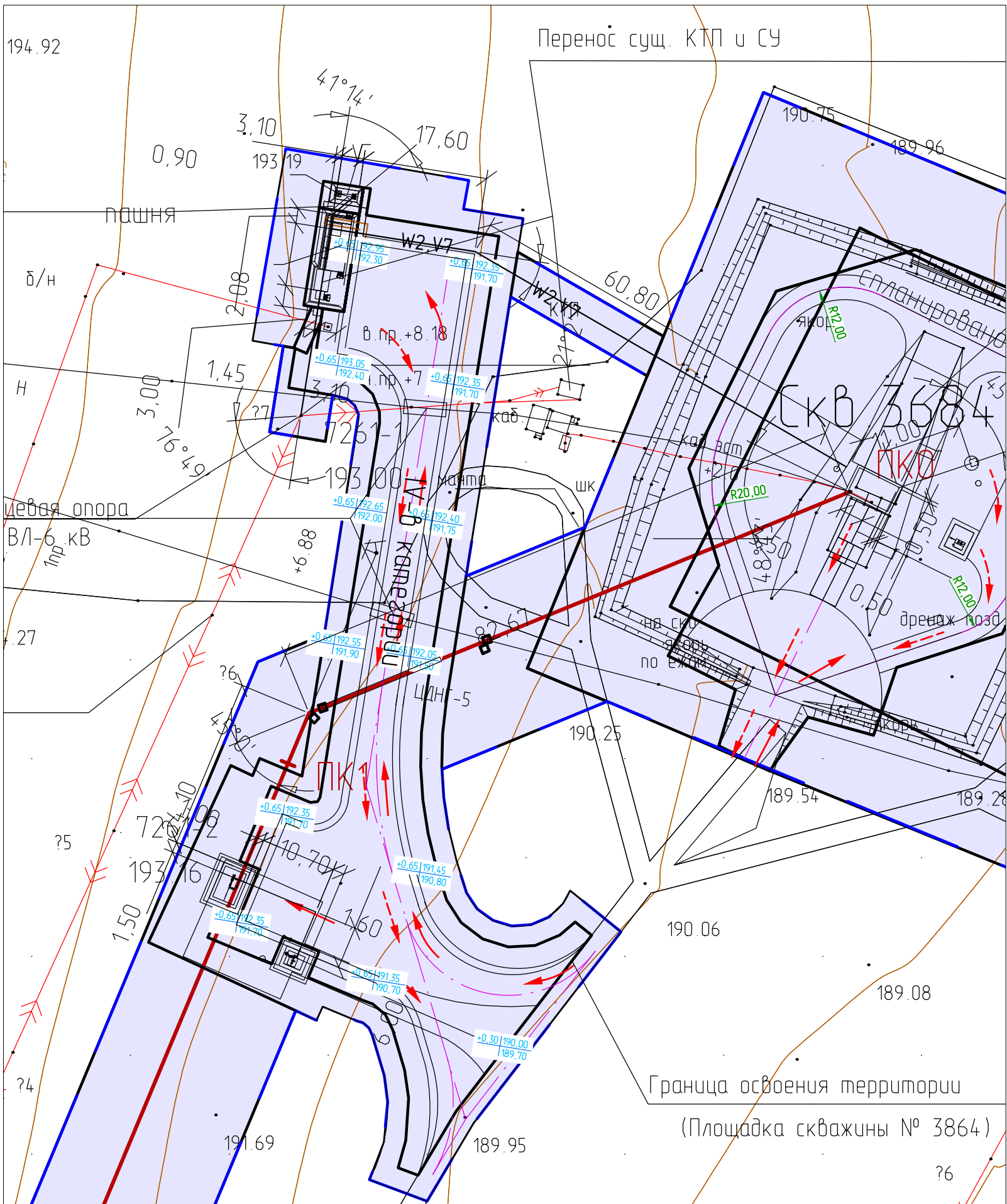




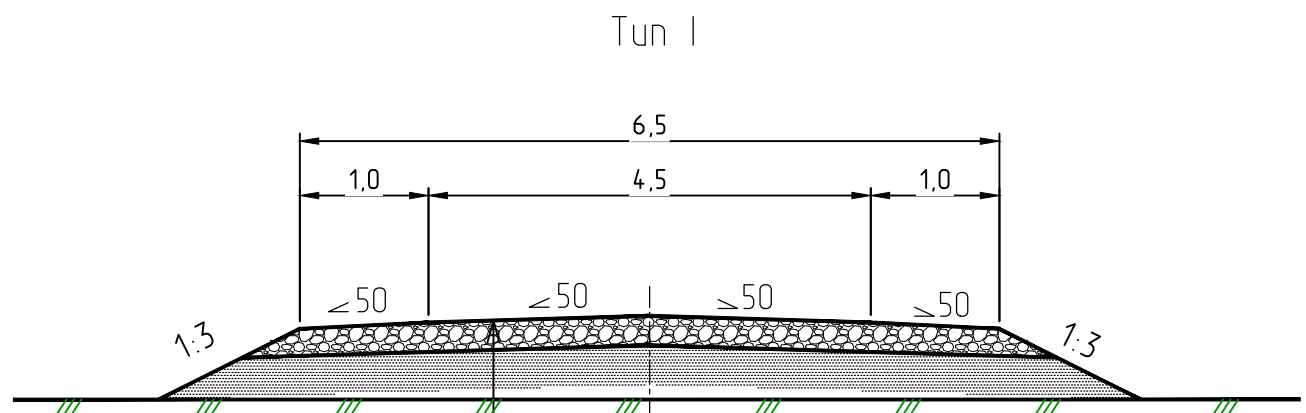


МО Сорочинский городской округ  
Оренбургской области

Подъездной путь



МО Сорочинский городской округ  
Оренбургской области



Тун II  
Конструкция покрытия съезда

Щебень фракции 40-80 мм по ГОСТ 25607-2009,  
уплотненный по способу заделки, h=8-20 см  
Уплотненный грунт

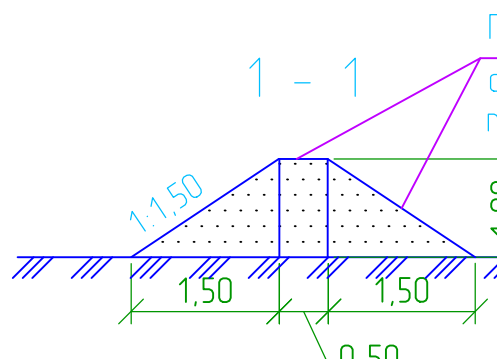
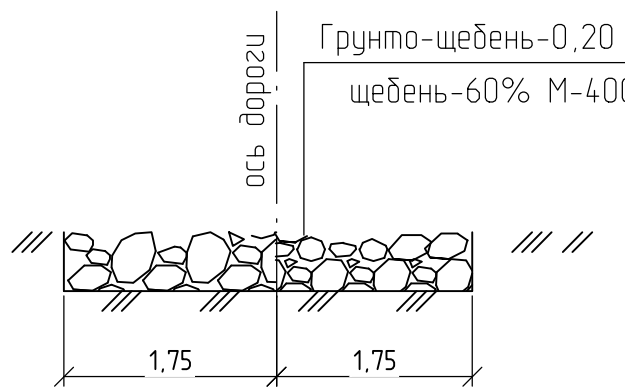
Устройство покрытия серповидного профиля из  
песчано-гравийной смеси (ПГС) марки С1 по ГОСТ25607-2009,  
укрепленный портландцементом М-40 в количестве 4%,  
толщиной - 0.12 м  
Устройство основания из песка средней крупности  
по ГОСТ8736-2014, толщиной 0.20 м  
Грунт земляного полотна

Тун IV  
Поперечный профиль конструкции  
дороги с железобетонными дорожными плитами ПДН

Обочины - грунт+щебень-0.25 м  
(грунт-40%, щебень-60% М-400)

Железобетонная дорожная плита ПДН (6.0x2.0x0.16 м)  
Виробничий (французский) стандарт (бетон В.1, h=0.03 м)  
Щебеночное основание, обрамленное в верхней части  
песчаноцементной смесью - 0.18 м

Тун III  
Грунто-щебеночное покрытие



Условные обозначения

Обозначение	Наименование
	Границы территории, в отношении которой осуществляется подготовка проекта планировки
	Трасса выходящего трубопровода с нанесением пикетажа
	Ось подъездного пути (IV-й категории)
	Границы зон планируемого размещения линейного объекта
	Граница района
	Высотные отметки/Горизонталы местности
	Направление движение транспорта
	Рабочая отметка, Проектная отметка Существующая с учетом среза плодородного слоя, а под дороги весь почвенно-растительный и насыпной грунт
	Существующие коммуникации

Примечание:

1. Граница территории, в отношении которой осуществляется подготовка проекта планировки территории, установлена по внешним границам максимально удаленных от планируемого маршрута прохождения проектируемых линейных объектов зон с особыми условиями использования территории.  
2. Границы зон планируемого размещения линейных объектов, подлежащих реконструкции в связи с изменением их местоположения отсутствуют.

1 Система координат МСК сдвигает 56  
2 Система высот Балтийская  
3 Сечение рельефа через 1.0 м  
Масштаб 1:2000

7261П-П-034.000.000-ПЗУ-02					
7261П "Сбор нефти и газа со скважины №3864" Загорского нестощения (ГТМ)					
Изм.	Кол.уч.	Лист	Всего	Подпись	Дата
Разработано	Составлено	Проверено	03.21		
Раздел 3 Проект планировки территории. Материалы по обоснованию. Графическая часть.					
Смета организации учено-исследовательской и инженерной подготовки и инженерной застройки территории					
ГМП	Явская	03.21			
САМАРАНИИПНЕФТЬ Формат А0					





Тун III

Грунто-щебеночное покрытие

ось дорожы

Грунто-щебен.-0.20 м (згран.-40% щебен.-60% К-400)

1.75 1.75

0.25 6.00 0.25

1-1

Поперечка и срединные отметки в бровке

обозначение паводка мезостенных тунд по поперечному сечению 0.5м

1.50 1.50 1.00 0.50

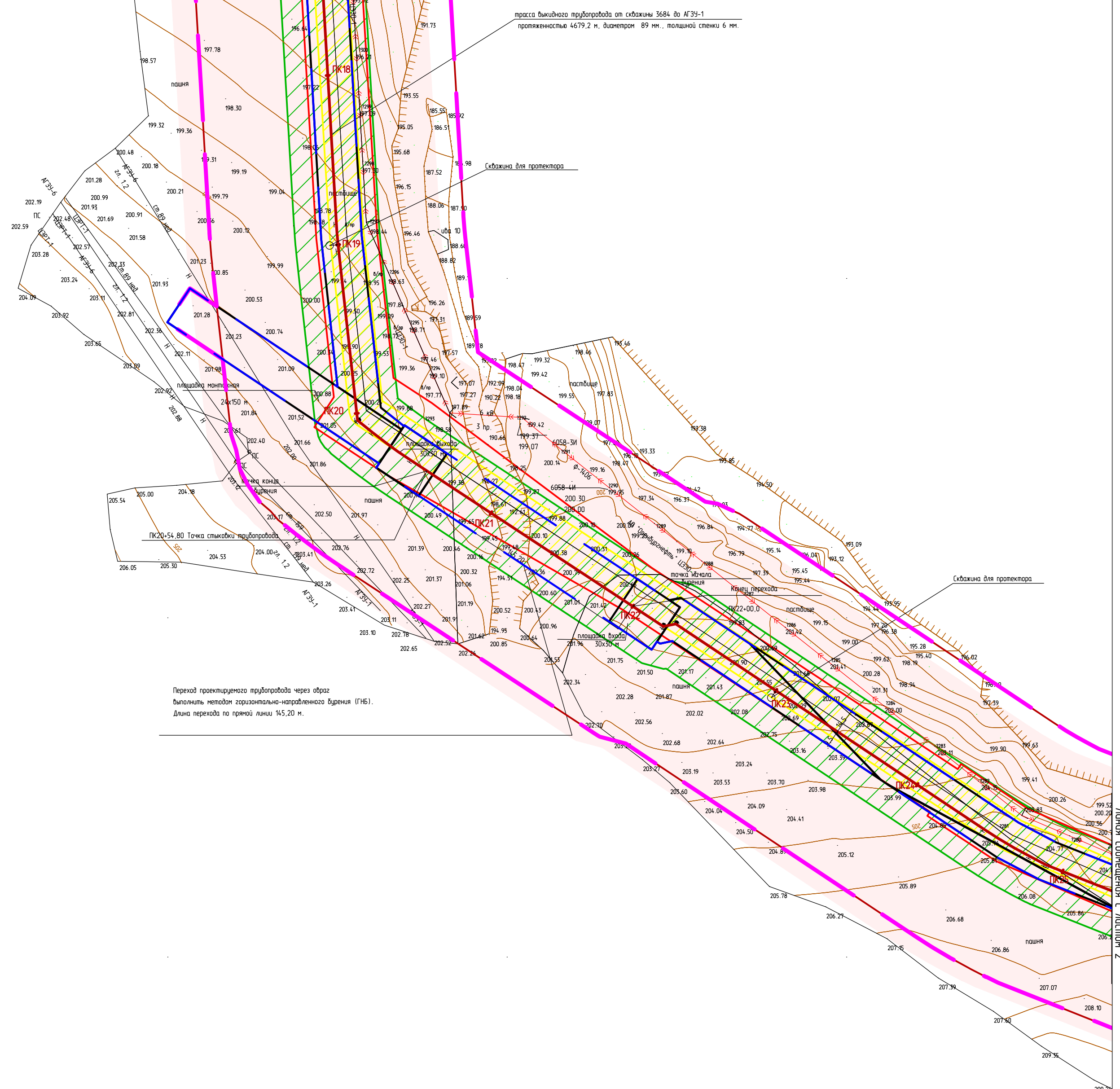
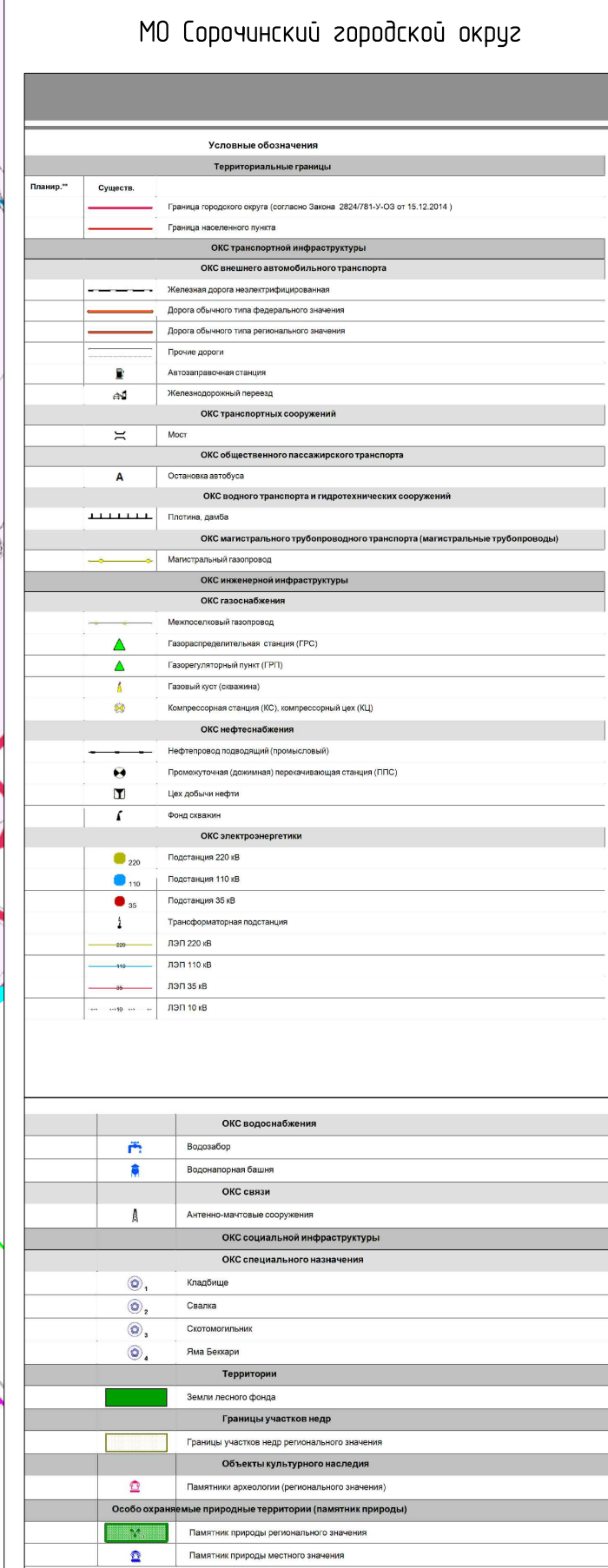
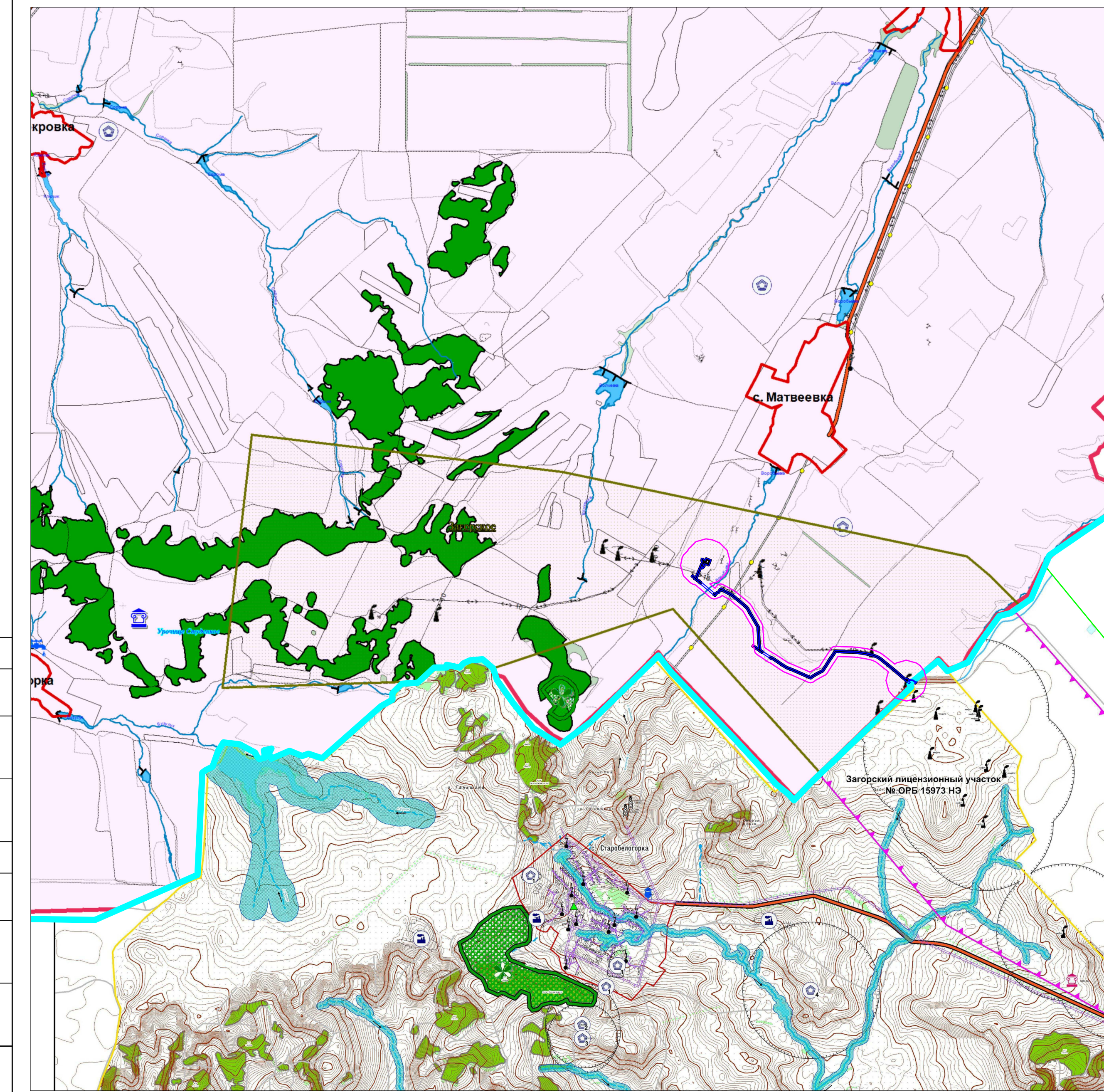
0.25 6.00 0.25

[illegible]





Обозначение	Наименование
	Границы территории, в отношении которой осуществляется подготовка проекта планировки
	Трасса выходящего трубопровода
	Границы зоны планируемого размещения линейного объекта
	Границы зон с особыми условиями использования территорий, подлежащие установлению в связи с размещением линейных объектов (минимальное расстояние от оси трубопровода до населенных пунктов, 75 м)
	Границы зон с особыми условиями использования территорий, подлежащие установлению в связи с размещением линейных объектов (охранная зона проектируемого выходящего трубопровода, 25 м)
	Границы зон с особыми условиями использования территорий, подлежащие установлению в связи с размещением линейных объектов (защитно-защитная зона от сброса нефтепродуктов из пункта №0, 300 м)
	Границы зон с особыми условиями использования территорий, подлежащие установлению в связи с размещением линейных объектов (охранная зона БВ-БС, 10 м)
	Границы зон с особыми условиями использования территорий, подлежащие установлению в связи с размещением линейных объектов (охранная зона кабеля электрического силового выше 1 кВ, в прочнее, 1 м)
	Границы зон с особыми условиями использования территорий, устанавливаемые в соответствии с законодательством РФ (защитно-защитная зона от существующих сбросов, АЭЗ, 300 м)
	Границы зон с особыми условиями использования территорий, устанавливаемые в соответствии с законодательством РФ (охранная зона водоемов и водотоков, находящихся за пределами 12 МПа - 1 м)
	Границы зон планируемого размещения объектов капитального строительства, устанавливаемые путем утверждения ДПТ 6058Н "Строительная инфраструктура для загрузки сбоями в виде ПВД 2019-2020гг." РИТ-1"
	Границы зон с особыми условиями использования территорий (зона водопользования, ширина водоема 80 м)
	Номера характерных точек пересечения границ зон планируемого размещения линейного объекта с водопольной зоной в Воробьевка
	Граница района
	Существующие коммуникации



1. Границы территории, в отношении которой осуществляется подготовка приема ландшафтной территории, установленной по выпискам из кадастра максимально удаленных от планируемого маршрута прохождения проектируемых линейных объектов зон с особыми условиями использования территории;

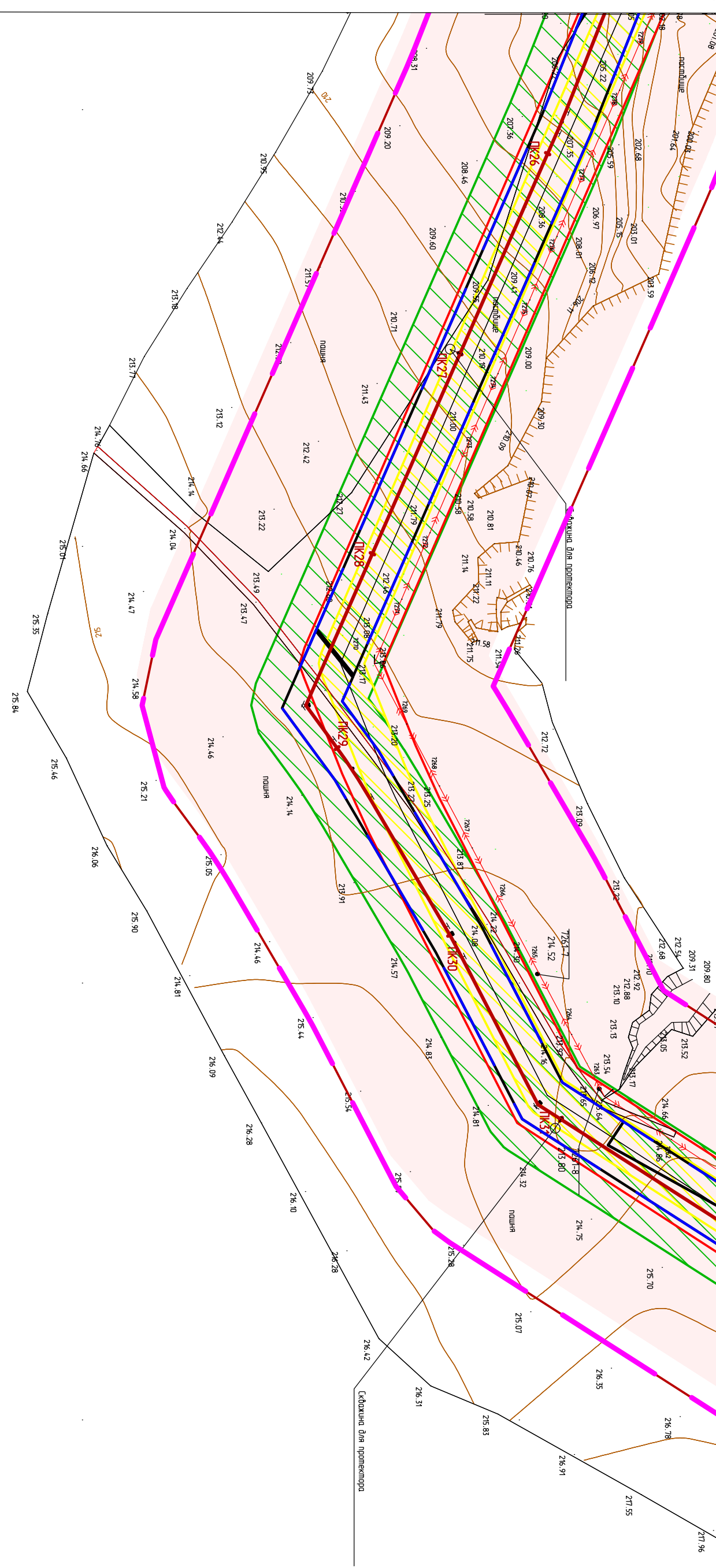
2. Границы зон планируемого размещения линейных объектов, подлежащих реконструкции в связи с изменением их местоположения объектов;

3. Плановые данные схемы использования территории: карты зон с особыми условиями использования территории и территории, подверженных риску возникновения чрезвычайной ситуации в условиях ММ Спасского городского поселения (М 1:25000, Генеральный план ММ Спасского городского поселения Ногосеребрянского района и карты градостроительного зонирования муниципального образования Сорокинский городской округ), М. 1:10000 (Генплан ММ Сорокинский городской округ).

1 Система координат МСК субъект 56  
2 Система высот Балтийская  
3 Сечение рельефа через 1.0 м  
Масштаб 1:2000

[illegible]



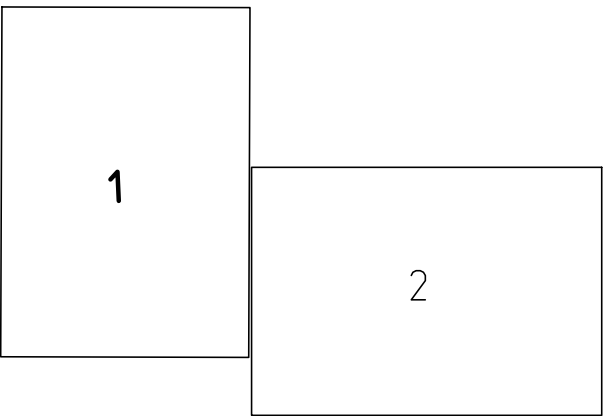


**Примечание:** 1) Глобальное перепрофилирование контура полигонального объекта по мере изменения периметра, примененного к объекту, осуществляется по заданным значениям, определенным на полигональном шаблоне графовых примитивных объектов или с помощью системы координатных перемещений.

2) Группы для полигонального рисования объектов, подклассов, рисуются в 3D-виде, с применением их соответствующих полигонов.

**САМАРАНИННЕСТЬ**





МО Сорочинский городской округ  
Оренбургской области

МО Сорочинский городской округ  
Оренбургской области

Границы территорий, подверженных риску возникновения чрезвычайных ситуаций природного и техногенного характера

Размеры зон воздействия при пожаре пролива

Наименование аварийного блока	Интенсивность теплового излучения на границе зоны, кВт/м²		
	14	4,2	10,5
Выходной трубопровод от скважины №3684 (подземный участок на улице скважины)	84,89	44,19	31,99
Выходной трубопровод от скважины № 3684 (надземный участок по трассе)	72,17	36,97	26,67

Размеры зон воздействия при взрыве

Наименование аварийного блока	Радиусы зон поражения от воздействия избыточного давления ударной волны, м		
	5 кПа	3 кПа	2 кПа
Выходной трубопровод от скважины №3684 (подземный участок по трассе)	-	24,08	39,43
Выходной трубопровод от скважины № 3684 (подземный участок по трассе)	-	-	12,11

Размеры зон токсического воздействия

Наименование аварийного блока	Радиус зоны, м	
	Параболическое поражение	Смертельное поражение
Выходной трубопровод от скважины №3684 (подземный участок на улице скважины)	252,33	62,93
Выходной трубопровод от скважины № 3684 (подземный участок по трассе)	205,85	51,44

УСЛОВНЫЕ ОБОЗНАЧЕНИЯ

Обозначение	Наименование
	Границы территории, в отношении которой осуществляется подготовка проекта планировки
	Трасса выходящего трубопровода
	Границы зоны планируемого размещения линейного объекта
	Граница района
	Н
	Существующие коммуникации

Примечание:

1. Граница территории, в отношении которой осуществляется подготовка проекта планировки территории, установлена по внешним границам максимально удобным для планируемого маршрута прохождения проектируемых линейных объектов зон с особыми условиями использования территории.  
2. Границы зон планируемого размещения линейных объектов, подлежащих реконструкции в связи с изменением их местоположения отсутствуют.

1 Система координат МСК, datum 56  
2 Система высот Балтийская  
3 Сечение рельефа через 1,0 м  
Масштаб 1:2000

7261П-П-034.000.000-ПЗУ-02					
7261П "Сбор нефти и газа со скважины №3684" Загорского нестационарного (ПТМ)					
Имя	Кол.уч.	Лист	№	Дата	
Разработчик	Составитель	Проверенный	03.21		
Проект планировки территории. Материалы по обоснованию. Графическая часть.					
Схема границ территории, подверженных риску возникновения чрезвычайных ситуаций природного и техногенного характера				Страница	Лист
				1	2
ГМП	Явкина	03.21		САМАРАНИПНЕФТЬ Формат А0	







## 4 Материалы по обоснованию проекта планировки территории. Пояснительная записка

### 4.1 Описание природно-климатических условий территории, в отношении которой разрабатывается проект планировки территории

**Климат.** Климатическая характеристика составлена по данным многолетних наблюдений на МС Новосергиевка согласно справкам, выданным ФГБУ «Приволжское УГМС». Климатические параметры, не вошедшие в справки, приняты по наиболее консервативным значениям.

Согласно ГОСТ 16350-80, район расположен в макроклиматическом районе с умеренным климатом, климатический район – умеренный II<sub>5</sub>. Согласно СП 131.13330.2018 (рисунок 1) территория изысканий относится к климатическому району – III А.

**Температура воздуха.** Температура воздуха на территории по данным МС Новосергиевка в среднем за год положительная и составляет 5,3 °С. Самым жарким месяцем является июль (плюс 21,7°С), самым холодным – январь (минус 11,8°С). Абсолютный максимум зафиксирован на отметке плюс 41,2°С, абсолютный минимум – минус 42,2°С. Средний из ежегодных абсолютных максимумов +35,5°С. Средний из ежегодных абсолютных минимумов минус 30,0°С. Годовой ход температуры представлен в таблице. Средняя максимальная температура воздуха самого жаркого месяца (июль) – плюс 28,1°С. Температура холодного периода (средняя температура наиболее холодной части отопительного периода) – минус 7,9 °С.

**Таблица - Температура воздуха, °С**

Месяц												Год
I	II	III	IV	V	VI	VII	VIII	IX	X	XI	XII	
Средняя месячная температура воздуха (1900-2019 гг.)												
-11,8	-11,2	-4,7	7,0	15,2	19,9	21,7	20,0	13,5	5,8	-2,7	-9,1	5,3
Абсолютный максимум температуры воздуха (1940 – 2019 гг.)												
5,5	5,3	18,5	31,8	37,6	39,8	41,2	39,5	36,4	26,5	15,5	5,6	41,2
Абсолютный минимум температуры воздуха (1940 – 2019 гг.)												
-42,2	-40,7	-36,8	-22,7	-7,3	-1,0	2,9	0,1	-6,6	-21,1	-33,3	-38,4	-42,2

Температурные параметры холодного и теплого периода года на МС Новосергиевка, опубликованные в СП 131.13330.2018 отсутствуют. Данные приняты по МС Сорочинск и представлены в таблицах.

**Таблица - Температурные параметры холодного периода года, (Приложение Г, 1968-2019 гг.)**

Температура воздуха наиболее холодных суток, °С, обеспеченностью		Температура воздуха наиболее холодной пятидневки, °С, обеспеченностью	
0,98	0,92	0,98	0,92
-35,5	-35,0	-33,0	-32,5

**Таблица - Температурные параметры теплого периода года, МС Сорочинск(СП 131.13330.2018)**

Температура воздуха, °С, обеспеченностью 0,95	Температура воздуха, °С, обеспеченностью 0,98	Средняя максимальная температура воздуха наиболее теплого месяца, °С	Абсолютная максимальная температура воздуха, °С	Среднесуточная амплитуда температуры воздуха наиболее теплого месяца, °С
27	32	27,9	41	13,3

Продолжительность периода со среднесуточной температурой воздуха ниже 0°С составляет 140 дней, выше 0°С - 225 дней.

Средние даты перехода среднесуточной температуры воздуха через заданные значения приведены в таблице.

**Таблица - Даты перехода средней суточной температуры воздуха через заданные значения (Приложение Г, 1990-2019 гг.).**

Даты перехода средней суточной температуры воздуха через					
весна			осень		
0°С	+5°С	+10°С	0°С	+5°С	+10°С
30.III	10.IV	25.IV	09.XI	18.X	29.IX

-5 <sup>0</sup> С	-10 <sup>0</sup> С	-15 <sup>0</sup> С	-5 <sup>0</sup> С	-10 <sup>0</sup> С	-15 <sup>0</sup> С
16.III	22.II	28.I	28.XI	11.XII	20.XII

**Влажность воздуха.** Сведения о влажности воздуха приведены в таблице 2.5.

**Таблица 2.5 - Средняя месячная и годовая относительная влажность воздуха (Приложение Г, 1990-2019 гг.), %**

Месяц												Год
I	II	III	IV	V	VI	VII	VIII	IX	X	XI	XII	
80	78	80	67	54	59	60	59	63	74	83	82	70

Данные о среднемесечной относительной влажности воздуха за холодный и теплый периоды года приведены по данным МС в г. Сорочинск по СП 131.13330.2018 и приведены в таблице.

**Таблица - Средняя месячная относительная влажность воздуха, Самара (СП 131.13330.2018)**

Средняя месячная относительная влажность воздуха наиболее холодного месяца, %	Средняя месячная относительная влажность воздуха в 15ч. наиболее холодного месяца, %	Средняя месячная относительная влажность воздуха наиболее теплого месяца, %	Средняя месячная относительная влажность воздуха в 15ч. наиболее теплого месяца, %
84	83	59	41

Согласно СП 50.13330.2012 «Тепловая защита зданий», по относительной влажности территория изысканий относится к 3 (сухой) зоне влажности.

**Атмосферные осадки.** Атмосферные осадки по данным МС Новосергиевка (приложение Г) на исследуемой территории составляют в среднем за год 413,6 мм. Главную роль в формировании стока играют осадки зимнего периода. Большая часть жидких осадков расходуется на испарение и просачивание. В годовом ходе на теплый период (апрель – октябрь) приходится 244,9 мм осадков, на холодный (ноябрь – март) – 168,7 мм. Наибольшее количество осадков (39,1 мм) отмечено в июне, наименьшее – в апреле (27,5 мм). В течение года жидкие осадки составляют в среднем 67%, твердые - 20%, смешанные - 13%. Среднее максимальное годовое количество осадков за год 18 мм (таблица 3.9). Максимальное суточное наблюдаемое количество осадков на МС Новосергиевка отмечено июне – 88 мм.

**Таблица - Среднее месячное и годовое количество осадков (Приложение Г, 1990-2019 гг.), мм**

Месяц												
I	II	III	IV	V	VI	VII	VIII	IX	X	XI	XII	Год
34,3	27,7	34,9	27,5	38,1	39,1	37,8	35,0	29,2	38,2	36,9	35,0	413,6

**Таблица - Наибольшее суточное количество осадков (Приложение Г, 1990-2019 гг.), мм,**

Месяц												
I	II	III	IV	V	VI	VII	VIII	IX	X	XI	XII	Год
16	23	29	46	69	88	40	40	42	34	29	43	

В таблице 3.10 представлены данные о числе дней с осадками  $\geq 1,0$  мм (приложение Г).

**Таблица - Число дней с осадками  $\geq 1,0$  мм (Приложение Г, 1990-2019)**

Месяц												Год
I	II	III	IV	V	VI	VII	VIII	IX	X	XI	XII	
8,42	5,92	6,22	5,31	5,5	6,88	5,73	5,51	6,2	7,33	7,46	8,98	75,7

**Атмосферные явления.** Среди атмосферных явлений в течение года наблюдаются туманы (обычно 29,47 дней за год) с наибольшей частотой холодный период. Метели возможны с сентября по апрель (за год в среднем 22,67 дней), с наибольшей повторяемостью (до 6,47дней) в январе (таблица 2.11). Грозы регистрируются обычно с апреля по октябрь с наибольшей частотой в июне и июле (таблица 2.12). Данные о числе дней с градом и пыльной бурей представлены по МС Сорочинск в таблице.

**Таблица – Число дней с туманом (Приложение Г, 1966-2019 гг.)**

Месяц												
I	II	III	IV	V	VI	VII	VIII	IX	X	XI	XII	Год
среднее												
3,41	3,21	5,88	1,9	0,24	0,12	0,22	0,37	0,76	2,29	5,94	5,22	29,47
наибольшее												
10	10	11	6	2	2	2	4	4	6	14	14	60

**Таблица – Число дней с метелью (Приложение Г, 1966-2019 гг.)**

Месяц												
I	II	III	IV	V	VI	VII	VIII	IX	X	XI	XII	Год
среднее												

6,47	4,76	3,04	0,31	-	-	-	-	-	0,53	2,48	5,12	22,67
<b>наибольшее</b>												
17	15	10	2	-	-	-	-	-	5	14	16	41

Таблица – Число дней с грозой (Приложение Г, 1966-2019 гг.)

	Месяц												Год
	I	II	III	IV	V	VI	VII	VIII	IX	X	XI	XII	
<b>среднее</b>	-	-	-	0,63	3,15	6,92	6,31	4,09	1,01	0,09	-	-	22,22
<b>наибольшее</b>	-	-	-	5	10	11	15	11	3	2	-	-	36

Таблица – Число дней с градом (МС Сорочинск)

	Месяц							Год
	IV	V	VI	VII	VIII	IX	X	
<b>среднее</b>	-	0,4	0,4	0,2	0,1	0,06	-	1,2
<b>наибольшее</b>	-	2	3	1	1	1	-	4

Таблица – Число дней с пыльной бурей (МС Сорочинск)

	Месяц												Год
	I	II	III	IV	V	VI	VII	VIII	IX	X	XI	XII	
<b>среднее</b>	-	-	-	0,4	1,2	1,1	0,8	1,0	0,7	0,1	0,07	0,1	5,5

Согласно Карте районирования территории Российской Федерации по среднегодовой продолжительности гроз в часах земли (п. 2.5.38 ПУЭ-7), интенсивность грозовой деятельности района изысканий составляет от 60 до 80 часов с грозой в год.

**Гололедно-изморозевые образования.** Гололедно-изморозевые отложения наблюдаются в период с сентября по март. По Карте 3 Районирование территории Российской Федерации по толщине стенки гололеда (СП 20.13330.2016 «Нагрузки и воздействия») район изысканий относится ко II району. Для данного района толщина стенки гололеда (b), превышаемая один раз в 5 лет, на элементах кругового сечения диаметром 10 мм, расположенных на высоте 10 м над поверхностью земли, равна 5 мм.

По нормативной толщине стенки гололеда  $b_z$  плотностью 0,9 г/см (п. 2.5.46 ПУЭ 7) рассматриваемая территория изысканий находится в IV гололедном районе с нормативной толщиной равной 25 мм.

Таблица - Среднее и наибольшее число дней с обледенением гололедного станка (МС Сорочинск)

Явление	Месяц									Год
	I X	X	XI	XII	I	II	III	IV	V	
Среднее число дней										
Гололед	-	0,4	3	4	2	2	1	0,2	-	13
Зернистая изморозь	-	0,2	0,6	0,7	0,7	0,1	1	0,3	-	4
Кристаллическая изморозь	-	0,1	0,2	0,1	-	-	-	0,07	-	0,5
Мокрый снег	-	-	0,2	1,0	0,5	0,2	0,07	-	-	2,0
Сложное отложение	-	0,9	5,0	10,0	9,0	9,0	7,0	1,0	-	42
Среднее число дней с обледенением всех видов	-	0,4	3	4	2	2	1	0,2	-	13
Наибольшее число дней										
Гололед	-	3	9	12	7	7	9	2	-	24
Зернистая изморозь	-	3	4	7	4	2	6	2	-	15
Кристаллическая изморозь	-	4	10	12	14	15	15	5	-	39
Мокрый снег	-	2	3	2	-	-	-	2	-	3
Сложное отложение	-	-	5	8	4	3	1	-	-	10
Наибольшее число дней с обледенением всех видов	-	7	14	19	18	15	18	6	-	61

**Скорость и направление ветра.** Средняя годовая скорость ветра составляет 3,0 м/с. Данные о повторяемости направлений ветра, штилей и скорости ветра представлены в таблицах 2.17 – 2.18. Максимально наблюдаемая скорость равна 28 м/с, порывы – 34 м/с.

**Таблица - Средняя месячная и годовая скорость ветра (Приложение Г, 1990-2019 гг.), м/с**

Месяц												Год
I	II	III	IV	V	VI	VII	VIII	IX	X	XI	XII	
3,2	3,2	3,2	3,3	3,1	2,8	2,6	2,5	2,7	3,0	3,2	3,2	3,0

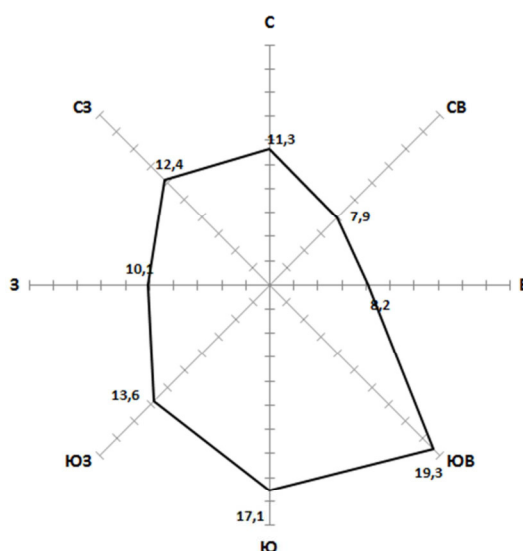
**Таблица - Повторяемость скорости ветра по градациям (Приложение Г, 1990-2019 гг.), %. Годовая**

0-1	2-3	4-5	6-7	8-9	10-11	12-13	14-15	16-17	18-20	21-24
28,85	36,52	21,88	8,13	2,94	0,94	0,61	0,03	0,08	0,01	0,00

**Таблица - Повторяемость ветра и штилей (%). Годовая (Приложение Г, 1990-2019 гг.)**

С	СВ	В	ЮВ	Ю	ЮЗ	З	СЗ	Штиль
11,3	7,9	8,2	19,3	17,1	13,6	10,1	12,4	9,6

На рисунке представлена годовая роза ветров по данным метеостанции Новосергиевка.



**Рисунок - Годовая повторяемость направлений ветра, %**

**Таблица - Максимальная скорость и порыв ветра (м/с) по флюгеру (ф) и анеморумбометру (а), МС Сорочинск**

Характеристика ветра	Месяц												Год
	I	II	III	IV	V	VI	VII	VIII	IX	X	XI	XII	
Скорость	24ф	28ф	24ф	22ф	20ф	20ф	20ф	20ф	20ф	28ф	24ф	28ф	28ф
Порыв	28ф	34ф	28ф	26ф	24ф	24ф	28ф	24ф	24ф	34ф	28ф	-	34ф

В таблице представлены характеристики ветра района изысканий за холодный и теплый период года по данным МС Сорочинск.

**Таблица - Скорости и направление ветра за холодный и теплый периоды года, МС Сорочинск (СП 131.13330.2018)**

Преобладающее направление ветра за декабрь-февраль	Максимальная из средних скоростей ветра по румбам за январь, м/с	Средняя скорость ветра, м/с, за период со средней суточной температурой	Преобладающее направление ветра за июнь-август	Минимальная из средних скоростей ветра по румбам за
--	--	---	--	---

		<b>воздуха <math>\leq 8^{\circ}\text{C}</math></b>		<b>июль, м/с</b>
ЮВ	7,6	4,1	СЗ	0,0

По Карте 2 (СП 20.13330.2016 «Нагрузки и воздействия») Районирование территории Российской Федерации по давлению ветра район изысканий относится к III району, которому соответствует нормативное значение ветрового давления ( $W_0$ ), равное 0,38 кПа.

По нормативному ветровому давлению  $W_0$ , соответствующему 10-минутному интервалу осреднения скорости ветра ( $v_0$ ) на высоте 10 м над поверхностью земли, (п. 2.5.41 ПУЭ-7) территория изысканий находится в III ветровом районе, в котором  $W_0 = 650 \text{ Па}$ ,  $v_0 = 32 \text{ м/с}$ .

Согласно Карте районирования территории Российской Федерации по частоте повторяемости и интенсивности пляске проводов и тросов (ПУЭ 7) территория изысканий относится к району с частой и интенсивной пляской проводов (частота повторяемости пляски более 1 раз в 5 лет).

**Снежный покров.** Снег появляется чаще всего в третьей декаде октября, но он обычно долго не держится и тает. Средняя дата образования устойчивого снежного покрова приходится на 24 ноября. Максимальной мощности снег достигает к концу февраля. В середине марта происходит его активное таяние, уплотнение и, как следствие, уменьшение высоты (таблицы 2.21 - 2.23). Средняя при наибольшей декадной высоте плотность снежного покрова составляет  $275 \text{ кг/м}^3$ . Окончательно снежный покров разрушается в первой декаде апреля (средняя дата 1 апреля).

**Таблица – Средняя декадная высота снежного покрова (Приложение Г, 1990-2019 гг.), см**

Месяц	XI			XII			I			II			III			IV		
Декада	1	2	3	1	2	3	1	2	3	1	2	3	1	2	3	1	2	3
Высота	•	•	9	11	14	18	22	27	30	34	37	38	37	35	28	•	•	•

•- снежный покров наблюдался менее чем в 50% зим

**Таблица - Максимальная из наибольших высота снежного покрова (МС Сорочинск), см**

Месяц	X			XI			XII			I			II			III			IV		
Декада	1	2	3	1	2	3	1	2	3	1	2	3	1	2	3	1	2	3	1	2	3
Высота	•	4	8	15	15	21	18	28	25	27	33	35	41	43	43	44	42	41	31	6	•

**Таблица - Минимальная высота из наибольших высота снежного покрова (МС Авангард), см**

Месяц	X			XI			XII			I			II			III			IV		
Декада	1	2	3	1	2	3	1	2	3	1	2	3	1	2	3	1	2	3	1	2	3
Высота	•	2	1	1	1	1	1	1	2	1	4	8	9	8	6	3	2	1	1	1	•

**Таблица - Плотность снежного покрова (МС Сорочинск),  $\text{кг/м}^3$**

Месяц	XII			I			II			III			Средняя при наибольшей декадной высоте
Декада	1	2	3	1	2	3	1	2	3	1	2	3	
Плотность	223	249	257	270	257	268	281	292	303	316	330	341	

**Таблица - Число дней со снежным покровом, даты появления и образования снежного покрова (МС Сорочинск)**

Число дней со снежным покровом	Дата появления снежного покрова			Дата образования устойчивого снежного покрова		
	средняя	самая ранняя	самая поздняя	средняя	самая ранняя	самая поздняя
143	22.10	26.09	12.11	24.11	13.10	07.01

**Таблица - Даты разрушения и схода снежного покрова (МС Сорочинск)**

Дата разрушения устойчивого снежного покрова			Дата схода снежного покрова		
средняя	самая ранняя	самая поздняя	средняя	самая ранняя	самая поздняя
02.04	16.03	19.04	10.04	25.03	23.04

Расчетная высота снежного покрова 5 % вероятности превышения составляет 62 см. По карте районирования территория изысканий по нормативному значению веса снежного покрова земли относится к III району (СП 20.13330.2016, карта 1) со значением показателя 1,5 кПа.

**Температура почвы.** Данные о средней месячной и годовой температуре поверхности почвы (тип почвы – чернозем южный тяжелосуглинистый) представлены в таблице.



**Таблица - Средняя месячная и годовая температура поверхности почвы (МС Сорочинск), °C**

Месяц												Год
I	II	III	IV	V	VI	VII	VIII	IX	X	XI	XII	
-15	-14	-7	7	19	24	26	23	15	4	-4	-10	6

Максимальная за зиму глубина промерзания почвы представлена в таблице.

**Таблица – Максимальная за зиму глубина промерзания почвы (Приложение Г)**

Глубина промерзания почвы, см	Месяц					
	XI	XII	I	II	III	IV
максимальная	76	88	120	126	120	76

Промерзание грунтов зависит от их физических свойств (тип, механический состав, влажность и пр.), растительности, а в зимнее время и от наличия снежного покрова. Оказывают влияние и местные условия: микрорельеф, экспозиция склонов. Нормативная глубина сезонного промерзания определена согласно СП 22.13330.2016 [15] по формуле:

$$d_{fn} = d_0 \sqrt{M_t}, \text{ где}$$

$M_t$  - безразмерный коэффициент, численно равный сумме абсолютных значений среднемесячных отрицательных температур за год;

$d_0$  - величина, принимаемая равной для суглинков и глин 0,23 м; супесей, песков мелких и пылеватых - 0,28 м (песков гравелистых, крупных и средней крупности - 0,30 м; крупнообломочных грунтов - 0,34 м).

**Таблица - Нормативная глубина промерзания грунтов, м**

Характеристика грунтов	$M_t$	$d_0$	Глубина промерзания, м
Суглинки и глины	40,1	0,23	1,45
Супеси, пески мелкие и пылеватые	40,1	0,28	1,77
Пески гравелистые, крупные и средней крупности	40,1	0,30	1,89

Согласно «Справочнику по опасным природным явлениям в республиках, краях и областях Российской Федерации», Санкт-Петербург, Гидрометеиздат., 1997, по данным наблюдений на метеостанции Новосергиевка на исследуемой территории следует ожидать проявления следующих опасных метеорологических явлений:

- сильную метель (максимальное число дней в году – 1) – (включая низовую) продолжительностью 12 ч. и более при скорости ветра 15 м/с и более;
- сильный снегопад (максимальное число дней в году – 1) снегопады интенсивностью 20 мм и более в течение 12 ч и менее.

## 4.2 Обоснование определения границ зон планируемого размещения линейных объектов

Граница территории, в отношении которой осуществляется подготовка проекта планировки территории, установлена по внешним границам максимально удаленных от планируемого маршрута прохождения проектируемых линейных объектов зон с особыми условиями использования территории, ширина которой составляет от 150 м до 740 м.

Настоящим проектом предусмотрено установление зоны планируемого размещения объекта 7261П «Сбор нефти и газа со скважины №3684 Загорского месторождения (ГТМ)» на территории муниципальных образований Старобелогорский сельсовет Новосергиевского района Оренбургской области и Сорочинский городской округ Оренбургской области. Границы зон планируемого размещения линейного объекта приняты в соответствии с СН 459-74 «Нормы отвода земель для нефтяных и газовых скважин».

Ширина полосы временного отвода для трасс выкидных трубопроводов составляет 24,0 м, принята в соответствии с СН 459-74 «Нормы отвода земель для нефтяных и газовых скважин».

Ширина полосы временного отвода для трасс ВЛ-6 кВ составляет 8,0 м., принята в соответствии с Приказом Минэнерго РФ № 14278 тм-т1 от 20.05.1994 «Нормы отвода земель для электрических сетей напряжением 0,38-750 кВ»;

Ширина полосы временного отвода для кабеля электрохимической защиты в траншее составляет 6,0 м.

Земельный участок под эксплуатацию скважин составляет 3600 м.кв, принята в соответствии с СН 459-74 «Нормы отвода земель для нефтяных и газовых скважин».

Площади земельных участков, предоставляемых под опоры (включая оттяжки) воздушных линий электропередачи в постоянное пользование, определена в соответствии с письмом ОАО «РОСЭП» от 03 апреля 1996 года № 07.09-96 Об укрупненных величинах площадей отвода земли под опоры ВЛ 6-10 кВ. Укрупненные величины площадей отвода земли в постоянное пользование для установки унифицированных опор воздушных линий электропередачи напряжением 6-10 кВ (ВЛ) составлены в качестве справочного материала к ВСН № 14278-тм-т1 "Нормам отвода земли для электрических сетей напряжением 0,38-750 кВ", утвержденные руководителем Департамента Электроэнергетики Минтопэнерго РФ И.А. Новожиловым, 20.05.1994 г.

Земельный участок под опознавательным и под стойкой КИП, в соответствии с проектными решениями составляет 1 кв. м.

Для размещения проектируемых линейных сооружений границы зон планируемого размещения определены исходя из технологической последовательности работ при возведении объектов строительства. Ширина границы зоны планируемого размещения линейных сооружений выбрана с условием:

- складированием грунта;
- складирования дорожных плит;
- складирования стальных конструкций;
- прохода строительной техники.

Ведомость отвода площадей земельных участков под размещение проектируемых объектов, представлены в ПМТ Том 3, таблица 2.2.

Планировочные решения проектируемых площадок разработаны с учетом технологической схемы, подхода трасс инженерных коммуникаций, рельефа местности, существующих зданий сооружений и коммуникаций, наиболее рационального использования земельного участка, а также санитарно-гигиенических и противопожарных норм.

При строительстве сооружений потребуются соответствующий отвод земель: на период строительства (временный отвод) и на период эксплуатации (постоянный отвод).

Территория, отводимая в краткосрочное пользование, необходима для монтажа оборудования, складирования материалов и конструкций, размещения отвалов минерального и плодородного грунта (при строительстве объектов).

Проектной документацией установлены твердые границы участков земель, необходимых для производства намечаемых работ, что обязывает не допускать использование земель за их пределами.

### Территории с особыми условиями использования.

В целях обеспечения технической и пожарной безопасности проектируемых объектов устанавливаются зоны с особыми условиями использования:

Для исключения возможности повреждения действующих коммуникаций в процессе строительства устанавливаются охранные зоны согласно пункту 6.2 «Методические указания Компании «Правила по эксплуатации, ревизии, ремонту и отбраковке промысловых трубопроводов на объектах ПАО «НК «Роснефть» и его обществ группы» №П1-01.05 М-0133»:

- вдоль трассы трубопроводов – в виде участка земли, ограниченного условными линиями, проходящими в 25 м от оси трубопровода с каждой стороны.

- зона минимальных расстояния от оси трубопровода до населенных пунктов составляет 75 м, в соответствии с СП 284.1325200.2016, утвержденным приказом Минстроя России от 16.12.2016 N 978/пр. (таблица 7).
- санитарно-защитные зоны скважин, АГЗУ, узла приема и пуска УО – 300 м, (отображены согласно СанПиН 2.2.1/2.1.1.1200-03 «Санитарно-защитные зоны и санитарная классификация предприятий, сооружений и иных объектов».
- Охранная зона воздушных линий электропередачи: 6 кВ размер 10 м по обе стороны линии электропередачи от крайних проводов в соответствии с Постановлением Правительства РФ от 24.02.2009 г. № 160 «О порядке установления охранных зон объектов электросетевого хозяйства и особых условий использования земельных участков, расположенных в границах таких зон»);
- Охранная зона газопровода давлением до 1,2 МПа устанавливается «Правилами охраны газораспределительных сетей» - вдоль трасс межпоселковых газопроводов, проходящих по лесам и древесно-кустарниковой растительности, - в виде просек шириной 6 метров, по 3 метра с каждой стороны газопровода.
- Охранная зона проектируемого кабеля силового электрического принята в соответствии с Постановлением Правительства РФ от 24.02.2009 г. № 160 «О порядке установления охранных зон объектов электросетевого хозяйства и особых условий использования земельных участков, расположенных в границах таких зон») и устанавливается в виде части поверхности участка земли, расположенного под ней участка недр (на глубину, соответствующую глубине прокладки кабельных линий электропередачи), ограниченной параллельными вертикальными плоскостями, отстоящими по обе стороны линии электропередачи от крайних кабелей на расстоянии 1 метра.
- Придорожные полосы устанавливаются на дорогах общего пользования, подъездные пути АО "Оренбургнефть" является частной собственностью и решение об установлении придорожных полос данных подъездных путей не принималось.

### **4.3 Обоснование определения границ зон планируемого размещения линейных объектов, подлежащих реконструкции в связи с изменением их местоположения**

Границы зон планируемого размещения линейных объектов, подлежащих реконструкции в связи с изменением их местоположения в данном проекте планировки территории отсутствуют.

#### **4.4 Обоснование определения предельных параметров застройки территории в границах зон планируемого размещения объектов капитального строительства, входящих в состав линейных объектов**

Параметры разрешенного строительства, изменения земельных участков объектов капитального строительства устанавливаются в индивидуальном порядке с учетом фактического использования территории (применительно к каждому земельному участку, объекту) в процессе согласования.

В соответствии с картой градостроительного зонирования МО Старобелогорский сельсовет Новосергиевского района Оренбургской области и МО Сорочинский городской округ Оренбургской области, проектируемый объект расположен на землях сельскохозяйственного назначения.

В соответствии с утвержденными Правилами землепользования и застройки МО Старобелогорский сельсовет Новосергиевского района Оренбургской области и МО Сорочинский городской округ Оренбургской области, градостроительные регламенты не устанавливаются для сельскохозяйственных угодий в составе земель сельскохозяйственного назначения. Таким образом, предельные параметры разрешенного строительства, реконструкции объектов капитального строительства не приводятся.

Размеры технологических площадок определены, исходя из рационального размещения оборудования и трасс инженерных сетей, габаритов оборудования, указаний производителя по его размещению и монтажу в соответствии с требованиями противопожарных норм, ВНТП 3-85, СП 18.13330.2011, Федеральных норм и правил в области промышленной безопасности №Правила безопасности в нефтяной и газовой промышленности».

Для реализации проектных решений потребуется образование/раздел земельных участков в долгосрочное и краткосрочное пользование (на период строительства)

В постоянное пользование будут отводиться земельные участки под:

- Контрольно-измерительный пункт (КИП)
- Емкость дренажная
- Радиомачта, Шкаф КИПиА, Шкаф (ОПС)
- УЗА
- Станция управления
- Концевая опора ВЛ-6 кВ
- Подъездной путь к узлу приема ОУ
- Узел приема ОУ
- Площадка скважины №3684
- Молниеотвод
- Оповестительный знак.

Во временное пользование будут отводиться земельные участки под:

- Трубопровод выкидной
- Протектор
- Площадка выхода 30\*30
- Площадка входа 30\*30
- Площадка скважины №3684
- Подъездной путь к узлу приема ОУ
- Трасса ВЛ-6 Кв
- Кабель электрический силовой выше 1 кВ в траншее, Кабель КИПиА в траншее
- Площадка для разложения плети

#### **4.5 Ведомость пересечений границ зон планируемого размещения линейного объекта (объектов) с сохраняемыми объектами капитального строительства (здание, строение, сооружение, объект, строительство которого не завершено), существующими и строящимися на момент подготовки проекта планировки**

Трассы проектируемого объекта пересекают существующие инженерные коммуникации АО «Оренбургнефть» ЦЭРТ-1 и АО «Газпром газораспределение Оренбург» в г. Сорочинск, Новосергиевская КЭС.

Подробные сведения о пересечении проектируемого объекта с инженерными коммуникациями АО «Оренбургнефть» ЦЭРТ-1 и АО «Газпром газораспределение Оренбург» в г. Сорочинск, Новосергиевская КЭС приведены в таблице 4.5.

Мероприятия по защите инженерных коммуникаций АО «Оренбургнефть» ЦЭРТ-1 и АО «Газпром газораспределение Оренбург» в г. Сорочинск, Новосергиевская КЭС подробно прописаны в технических условиях и будут выполнены в соответствии с данными техническими условиями.

**Ведомость пересечений с инженерными коммуникациями представлена в таблице 4.5.**

Таблица 4.5 - Ведомость пересечений с инженерными коммуникациями

№ п/п	Пикетажное значение пересечения ПК+	Наименование коммуникации	Диаметр трубы, мм	Глубина до верха трубы, м	Угол пересечения, градус	Владелец коммуникации	Адрес владельца или № телефона	Примечание
Трасса выкидного трубопровода от скважины 3684 до АГЗУ-1								
1	0+75.4	водовод	89	1.3	83°	АО «Оренбургнефть» ЦДНГ-5	АКБ Загорский Мастер Кудряшов А.В. Тлф.6-60-31	-
2	2+76.1	ЛЭП 6кВ, 3пр. ф.1406 ПС 35/6 ГТС Загорская	-	-	87°	АО «Оренбургнефть» ЦЭЭО-1	Г. Сорочинск, ул. Зеленая, 25А Нач.ЦЭЭО-1 Иванов С. А. Тлф. 6-65-46	Трасса проходит между опорами №338 и №337 сближение с опорой №337 12.55 м
3	3+5.1	нефтепровод	89	1.2	89°	АО «Оренбургнефть» ЦЭРТ-1	АБК Загорское месторождение Нач. участка Сидоров А.А. Тлф. 8-66-30	-
4	3+16.7	нефтепровод, нед	89	1.2	79°	АО «Оренбургнефть» ЦЭРТ-1	АБК Загорское месторождение Нач. участка Сидоров А.А. Тлф. 8-66-30	-
5	3+24.9	нефтепровод, нед	89	1.2	81°	АО «Оренбургнефть» ЦЭРТ-1	АБК Загорское месторождение Нач. участка Сидоров А.А. Тлф. 8-66-30	-
6	3+30.7	нефтепровод	159	1.2	82°	АО «Оренбургнефть» ЦЭРТ-1	АБК Загорское месторождение Нач. участка Сидоров А.А. Тлф. 8-66-30	-
7	7+21.3	нефтепровод	159	1.2	73°	АО «Оренбургнефть» ЦЭРТ-1	АБК Загорское месторождение Нач. участка	-

№ п/п	Пикетажное значение пересечения ПК+	Наименование коммуникации	Диаметр трубы, мм	Глубина до верха трубы, м	Угол пересечения, градус	Владелец коммуникации	Адрес владельца или № телефона	Примечание
							Сидоров А.А. Тлф. 8-66-30	
8	7+26.3	нефтепровод, нед	89	1.2	74°	АО «Оренбургнефть» ЦЭРТ-1	АБК Загорское месторождение Нач. участка Сидоров А.А. Тлф. 8-66-30	-
9	7+15.8	нефтепровод, нед	89	1.2	67°	АО «Оренбургнефть» ЦЭРТ-1	АБК Загорское месторождение Нач. участка Сидоров А.А. Тлф. 8-66-30	-
10	7+88.6	нефтепровод	89	1.2	66°	АО «Оренбургнефть» ЦЭРТ-1	АБК Загорское месторождение Нач. участка Сидоров А.А. Тлф. 8-66-30	-
11	8+58.2	Газопровод, в.д. ГРП Стар. Белогорка - АГРС Бурдыгино	133	1.2	80°	АО «Газпром газораспределение Оренбург» в г. Сорочинск, Новосергиевская КЭС	г. Новосергиевск, ул. Пролетарская, 56, 84 Мастер Александров Д.В Тлф. 8(35339)2-14-68.	-
12	46+73.4	нефтепровод	89	1.2	85°	АО «Оренбургнефть» ЦДНГ-5	АКБ Загорский Мастер Кудряшов А.В. Тлф.6-60-31	-
13	46+80.5	нефтепровод	219	1.2	64°	АО «Оренбургнефть» ЦДНГ-5	АКБ Загорский Мастер Кудряшов А.В. Тлф.6-60-31	-
Примечание ПК6-ПК7=85.2м								
	<b>Трасса подъездной автодороги к МКПУ пересечения отсутствуют</b>							



#### 4.6 Ведомость пересечений границ зон планируемого размещения линейного объекта (объектов) с объектами капитального строительства, строительство которых запланировано в соответствии с ранее утвержденной документацией по планировке территории

В данном проекте планировки территории граница зоны планируемого размещения линейного объекта АО «Оренбургнефть»: 7261П «Сбор нефти и газа со скважины №3684 Загорского месторождения (ГТМ)», пересекается с объектом капитального строительства, строительство которого запланировано в соответствии с ранее утвержденной документацией по планировке территории: 6058П «Строительство инфраструктуры для запуска скважин в фонд ППД 2019-2020гг. (РИТС-1)» Загорское месторождение.

Перечень координат характерных точек границ зон планируемого размещения линейных объектов АО «Оренбургнефть»: 7261П и 6058П.

№№ пун- ктов	X	Y
1	469428.2831	1384100.5802
2	469436.9019	1384167.6521
3	469404.1265	1384152.7921
4	469426.8071	1384189.4352
5	469393.8910	1384174.9151
6	469177.1361	1384458.5578
7	469194.7152	1384490.7205
8	469178.8066	1384508.3538
9	469161.0549	1384479.4417
10	469189.5515	1384580.0932
11	469203.8133	1384604.0351
12	469169.4347	1384616.9002
13	468338.1747	1385097.0633
14	468315.1896	1385088.2773
15	468283.7639	1385130.0875
16	468186.0816	1385296.5569
17	468085.3441	1385448.9733
18	467899.7687	1385855.1745
19	467940.5936	1385949.4482
20	468289.1780	1386251.7925
21	468312.2794	1386266.6441
22	467892.5897	1387319.4832
23	467823.4052	1387348.0193
24	467877.6041	1387358.6704
25	467864.0081	1387372.4015
26	467863.4131	1387380.1130
27	467863.1902	1387383.0016
28	467822.5419	1387430.4311
29	467818.4631	1387435.1904

#### **4.7 Ведомость пересечений границ зон планируемого размещения линейного объекта (объектов) с водными объектами (в том числе с водотоками, водоемами, болотами и т.д.)**

В данном проекте планировки территории граница зоны планируемого размещения линейного объекта АО «Оренбургнефть» 7261П «Сбор нефти и газа со скважины №3684 Загорского месторождения (ГТМ)», расположенного в границах муниципальных образований Старобелогорский сельсовет Новосергиевского района Оренбургской области и Сорочинский городской округ Оренбургской области, пересекает водный объект - р.Воробьевка

##### **Ведомость пересечений границы зоны планируемого размещения линейного объекта с водоохранной зоной р.Воробьевка**

<b>№№ пун- ктов</b>	<b>X</b>	<b>Y</b>
1	469304.4294	1384228.4454
2	469328.1025	1384246.8708
3	469165.5377	1384440.9383
4	469154.2366	1384407.7140



**МИНИСТЕРСТВО СТРОИТЕЛЬСТВА, ЖИЛИЩНО-КОММУНАЛЬНОГО,  
ДОРОЖНОГО ХОЗЯЙСТВА И ТРАНСПОРТА ОРЕНБУРГСКОЙ ОБЛАСТИ**  
**РАСПОРЯЖЕНИЕ**

17.03.2021

№ 18-р

г. Оренбург

**О подготовке документации по планировке территории**

В соответствии с частью 3 статьи 45 Градостроительного кодекса Российской Федерации, частью 5 статьи 18 Закона Оренбургской области от 16.03.2007 № 1037/233-IV-ОЗ «О градостроительной деятельности на территории Оренбургской области», на основании заявления ООО «СамараНИПИнефть» от 15.03.2021 № 04419:

1. Разработать документацию по планировке территории для строительства линейного объекта 7261П «Сбор нефти и газа со скважины № 3684 Загорского месторождения (ГТМ)», расположенного в границах муниципального образования Старобелогорский сельсовет Новосергиевского района и муниципального образования Сорочинский городской округ Оренбургской области, в составе проекта планировки и проекта межевания территории (далее – документация по планировке территории).

2. Заказчиком документации по планировке территории определить АО «Оренбургнефть».

3. Рекомендовать АО «Оренбургнефть» (Худяков Д.Л.) обеспечить согласование разработанной документации по планировке территории в порядке, определенном Градостроительным кодексом Российской Федерации, и представить для проверки в министерство строительства, жилищно-коммунального, дорожного хозяйства и транспорта Оренбургской области.

4. Управлению разрешительной деятельности, территориального планирования и контроля (Мрясова Н.Ю.) в 10-дневный срок со дня подписания настоящего распоряжения обеспечить направление уведомления о принятии настоящего распоряжения главам муниципального образования Старобелогорский сельсовет Новосергиевского района и муниципального образования Сорочинский городской округ Оренбургской области.

5. Контроль за исполнением настоящего распоряжения возложить на первого заместителя министра строительства, жилищно-коммунального, дорожного хозяйства и транспорта Оренбургской области О.П. Мищерякову.

6. Настоящее распоряжение вступает в силу со дня его подписания.

Заместитель председателя Правительства  
Оренбургской области – министр

А.В. Полухин

Разослано: Вострикова А.В., Худяков Д.Л.

## СОГЛАСОВАНО

Заместитель главного инженера по инжинирингу -  
начальник управления инжиниринга обустройства  
месторождений ООО «СамараНИПИнефть»

«»  
А.Н. Пантелеев  
«» 20 10 г.

## УТВЕРЖДАЮ

Начальник управления по  
проектно-изыскательским работам  
АО «Оренбургнефть»

«»  
Н.Н. Мишин  
«» 20 10 г.

## ТЕХНИЧЕСКОЕ ЗАДАНИЕ

на разработку документации по планировке территории (проект планировки и межевания территории)  
объекта строительства АО «Оренбургнефть» 7261П «Сбор нефти и газа со скважины №3684 Загорского  
месторождения (ГТМ)».

№ п.	Перечень основных данных и требований	Содержание основных данных и требований к выполнению работ
1	Объемы выполняемых работ	Разработка документации по планировке территории (проект планировки территории и проект межевания территории): <b>Основные характеристики:</b> Общая площадь – 118949,0 кв. м. <b>Проектируемые объекты:</b> Строительство трассы выкидного трубопровода от скважины 3684 до АГЗУ-1 протяженностью 4679,2 м, диаметром 89 мм., толщиной стенки 6 мм; Размещение скважины № 3684 площадью 2826 кв.м.; Обустройство скважины № 3684 площадью 4021 кв.м. Площадка узла приема ОУ от скважины № 3684 площадью 76 кв.м. Подъездной путь к узлу приема ОУ протяженностью 253 м.
2	Местоположение	Объект проектирования расположен в границах МО Старобелогорский сельсовет Новосергиевского района Оренбургской области и МО Сорочинский городской округ Оренбургской области.
3	Заказчик-застройщик	АО «Оренбургнефть », г. Бузулук, ул. Магистральная, 2.
4	Генподрядчик	ООО «СамараНИПИнефть», г. Самара, ул. Вилоновская д.18.
5	Цель выполнения работ	5.1 Выполнение требований Градостроительного кодекса РФ, касающихся линейных сооружений, Разработка документации по планировке территории (проект планировки и межевания территории). 5.2. Принятие решения об утверждении документации по планировке территории.
6	Технические и исходные данные, предоставляемые Заказчиком	<b>6. Заказчик выдает:</b> 6.1. Технические требования на проектирование. 6.2. Для линейных объектов, подлежащих реконструкции: 6.2.1. Утвержденный Приказ о подготовке документации по планировке территории; 6.2.2. Утвержденное задание на подготовку документации по планировке территории; 6.2.3. Паспорт трубопровода.
7	Состав, содержание работ и основные требования к ним	<b>7.1. Осуществить:</b> 7.1. Состав работ по разработке и утверждению документации по планировке территории. 7.1.1. Организацию и сопровождение работ по принятию решения о подготовке документации по планировке территории уполномоченными федеральными органами исполнительной власти, органами исполнительной власти субъекта Российской Федерации, органами местного самоуправления; 7.1.2. Организация подготовительных работ: - получение сведений государственного кадастра недвижимости (кадастровые планы территории, выписки из Единого государственного реестра недвижимости об объекте недвижимости); - - получение на официальном сайте Федеральной государственной информационной системы территориального планирования схем территориального планирования муниципальных районов и генеральных планов поселений;

		<ul style="list-style-type: none"> <li>- получение в уполномоченном органе сведений о границах территорий объектов культурного наследия;</li> <li>- получение в уполномоченном органе сведений о границах зон с особыми условиями использования территорий;</li> <li>- получение в уполномоченном органе сведений о границах зон планируемого размещения объектов капитального строительства, установленных ранее утверждённой документацией по планировке территории;</li> <li>- получение в уполномоченном органе сведений о границах зон действия публичных сервитутов.</li> </ul> <p>7.1.3. Разработка основной части проекта планировки территории включает:</p> <ul style="list-style-type: none"> <li>- чертеж красных линий;</li> <li>- чертеж границ зон планируемого размещения линейных объектов;</li> <li>- чертеж границ зон планируемого размещения линейных объектов, подлежащих реконструкции в связи с изменением их местоположения;</li> <li>- пояснительная записка разрабатывается в соответствии со ст. 42 Градостроительного Кодекса РФ, Постановления правительства РФ от 12.05.2017 №564 и Постановление правительства РФ от 25.04.2020 г. №586.</li> </ul> <p>7.1.4. Разработка материалов по обоснованию проекта планировки территории включает:</p> <ul style="list-style-type: none"> <li>- схема расположения элементов планировочной структуры (территорий, занятых линейными объектами и (или) предназначенных для размещения линейных объектов);</li> <li>- схема использования территории в период подготовки проекта планировки территории;</li> <li>- схема организации улично-дорожной сети и движения транспорта;</li> <li>- схема вертикальной планировки, инженерной подготовки и инженерной защиты территории;</li> <li>- схема границ территорий объектов культурного наследия;</li> <li>- схема границ зон с особыми условиями использования территорий, особо охраняемых природных территорий, лесничеств;</li> <li>- схема границ территорий, подтвержденных риску возникновения чрезвычайных ситуаций природного и техногенного характера (пожар, взрыв, химическое, радиоактивное заражение, затопление, подтопление, оползень, карсты, эрозия и т.д.);</li> <li>- схема конструктивных и планировочных решений;</li> <li>- разработка иных материалов в графической форме для обоснования положений о планировке территории;</li> <li>- пояснительная записка разрабатывается в соответствии со ст. 42 Градостроительного Кодекса РФ, Постановления правительства РФ от 12.05.2017 №564 и Постановление правительства РФ от 25.04.2020 г. №586.</li> </ul> <p>7.1.5. Подготовка проектов межевания территории:</p> <ul style="list-style-type: none"> <li>- осуществляется в соответствии со ст. 43 Градостроительного Кодекса РФ, Постановления правительства РФ от 26.08.2020 г. №1285.</li> </ul> <p>7.1.6. Формирование проекта документации по планировке территории.</p> <p>7.1.7. Направление на проверку в уполномоченные федеральные органы исполнительной власти, органы исполнительной власти субъекта Российской Федерации, органы местного самоуправления.</p> <p>7.1.8. Организация и сопровождение работ по участию в подготовке и проведению публичных слушаний или общественных обсуждений на территории каждого сельского поселения. Публичные слушания или общественные обсуждения проводит субподрядчик с участием представителей заказчика и проектировщика при необходимости.</p> <p>7.1.9. Организация и сопровождение работ по принятию решения об утверждении документации по планировке территории в уполномоченном федеральном органе исполнительной власти, органе исполнительной власти субъекта Российской Федерации, органе местного самоуправления.</p>
8	Сроки выполнения работ	<p>8.1. Согласно календарному плану.</p> <p>8.2. Генподрядчик гарантирует, что работы будут выполнены в объёме и в сроки, предусмотренные Договором, в соответствии с утверждённым техническим заданием.</p>



		<p>8.3. При обнаружении недостатков в результатах выполненных работ исполнитель по требованию Заказчика обязан безвозмездно устранить данные недостатки.</p> <p>8.4. В течение всего срока выполнения работ по требованию предоставлять в адрес Заказчика актуализированную информацию о текущем состоянии выполнения работ.</p>
9	Результаты выполненных работ	<p><b>9. Результаты выполненных работ</b></p> <p>По результатам выполненных работ, по акту сдачи - приемки работ Подрядчиком должны быть переданы следующие документы:</p> <p>Документация, оформленная в соответствии с данным техническим заданием на бумажном носителе и в электронном виде (в формате JPG (PDF) и MapInfo), содержащая следующие материалы:</p> <p>9.1.2. Документация по планировке территории.</p> <p>9.1.3. Объявление в местных СМИ об информировании населения о проведении публичных слушаний или общественных обсуждений.</p> <p>9.1.4. Протокол публичных слушаний и заключение о результатах публичных слушаний или общественных обсуждений.</p> <p>9.1.5. Решение уполномоченного федерального органа исполнительной власти, органа исполнительной власти субъекта Российской Федерации, органа местного самоуправления об утверждении документации по планировке территории.</p> <p>9.1.6. Материалы передаются – 1 экз. в Администрацию муниципального района; 2 экз. Заказчику, 1 экз. в архив Генподрядчика.</p>
10	Нормативно-правовая и техническая документация	<p><b>10. Работы выполняются в соответствии с требованиями следующих нормативных правовых актов и технических документов:</b></p> <p>10.1. Земельного кодекса РФ от 25.10.2001 №136-ФЗ.</p> <p>10.2. Лесного кодекса РФ от 04.12.2006 №200-ФЗ.</p> <p>10.3. Водного кодекса РФ от 03.06.2006 № 74-ФЗ.</p> <p>10.4. Градостроительного кодекса РФ от 29.12.2004 №190-ФЗ.</p> <p>10.5. Федерального закона РФ «Об охране окружающей среды» от 10.01.02 №7-ФЗ.</p> <p>10.6. Положения о порядке организации и проведения публичных слушаний и общественных обсуждений на территории сельских поселений.</p> <p>10.7. Нормы отвода земель для нефтяных и газовых месторождений СН 459-74. СН 452-73; СН 459-74; №14278тм-т1; СН 456-73.</p> <p>10.8. Постановление правительства РФ от 12.05.2017 №564 «Об утверждении Положения о составе и содержании проектов планировки территории предусматривающих размещение одного или нескольких линейных объектов».</p> <p>10.9. Постановление правительства РФ от 25.04.2020 г. №586.</p> <p>10.10. Постановление правительства РФ от 26.08.2020 г. №1285.</p>

Начальник управления  
землеустроительных работ



Д.В. Клименко

Начальник  
Отдела землеустроительных  
работ в г. Бузулук



В.Б. Явкина

Ведущий инженер отдела  
землеустроительных работ



Ю.Н. Сагитова

АДМИНИСТРАЦИЯ  
МУНИЦИПАЛЬНОГО ОБРАЗОВАНИЯ  
СТАРОБЕЛОГОРСКИЙ СЕЛЬСОВЕТ  
НОВОСЕРГИЕВСКОГО РАЙОНА  
ОРЕНБУРГСКОЙ ОБЛАСТИ

Ул. Кооперативная, 54  
с. Старобелогорка, 461221  
тел. 96-4-88  
№ 118 от 15.03.2021 г.

ООО «Самарский научно-  
исследовательский и  
проектный институт  
нефтедобычи»  
Начальнику управления  
землеустроительных работ  
Д.В.Клименко

На Ваш запрос от 15.03.2021 г. № ИСХ-ПИР-04421 о наличии границ зон планируемого размещения объекта: 7261П «Сбор нефти и газа со скважины № 3684 Загорского месторождения (ГТМ)» администрация муниципального образования Старобелогорский сельсовет Новосергиевского района сообщает:

1. Информацией, о границах зон планируемого размещения объектов капитального строительства, установленных ранее утвержденной документацией по планировке территории, в границах земельного участка, по которому выполняется подготовка документации по планировке территории, не владеет.
2. Информацией, о действующих публичных сервитутах в зоне планируемого размещения линейного объекта, не владеет.



Р.И.Зайнутдинов



**Управление архитектуры,  
градостроительства и  
капитального строительства  
администрации Сорочинского  
городского округа  
Оренбургской области**  
461900, Оренбургская обл.,  
г.Сорочинск, ул.Советская, 1  
тел/факс: (35346) 4-22-00;  
e-mail: arhisor@mail.ru  
15.03.2021 № 01-15/276

Начальнику управления  
землеустроительных работ  
ООО «СамараНИПИнефть»

Д.В. Клименко

Уважаемый Дмитрий Владимирович!

В ответ на Ваш запрос от 15.03.2021 № ИСХ-ПИР-04420 (вх. № 1796 от 15.03.2021), администрация Сорочинского городского округа сообщает, что проектируемый объект: 7261П «Сбор нефти и газа со скважины № 3684 Загорского месторождения (ГТМ)» в границах Сорочинского городского округа, не нарушает границы зоны планируемого объекта капитального строительства, установленные ранее утвержденной документацией по планировке территорий, в границах земельного участка, по которому выполняется подготовка документации по планировке территории.

Действующие публичные сервитуты в зоне планируемого размещения объекта – отсутствуют.

Главный архитектор  
муниципального образования  
Сорочинский городской округ

А.Ф. Крестьянов



АДМИНИСТРАЦИЯ  
МУНИЦИПАЛЬНОГО ОБРАЗОВАНИЯ  
СТАРОБЕЛОГОРСКИЙ СЕЛЬСОВЕТ  
НОВОСЕРГИЕВСКОГО РАЙОНА  
ОРЕНБУРГСКОЙ ОБЛАСТИ

Ул. Кооперативная, 54  
с. Старобелогорка, 461221  
тел. 96-4-88  
№ 169 от 05.04.2021 г.

443010, РФ, г. Самара  
Ул. Вилоновская, 18  
Начальнику управления  
землеустроительных работ  
ООО «СамараНИПИнефть»  
Д.В.Клименко

В соответствии с п.3 части 1.1 статьи 45 Градостроительного кодекса Российской Федерации, статьей 28 Федерального закона от 06 октября 2003 года № 1341-ФЗ «Об общих принципах организации местного самоуправления в Российской Федерации», на основании распоряжения Министерства строительства, жилищно- коммунального , дорожного хозяйства и транспорта от 17.03.2021 г. № 18-р «О подготовке документации по планировке территории», расположенного на территории муниципального образования Старобелогорский сельсовет Новосергиевского района Оренбургской области. В целях устойчивого развития территории, выделения элементов планировочной структуры (кварталов, микрорайонов и иных элементов), установление границ земельных участков, на которых расположены объекты капитального строительства, администрация Старобелогорского сельсовета Новосергиевского района Оренбургской области согласовывает соответствие разработанной документации по планировке территории, планируемому размещению указанных объектов, правилам землепользования и застройки в части соблюдения градостроительных регламентов, установленных для территориальных зон, в границах которых планируется размещение объектов, а так же обеспечение сохранения фактических показателей обеспеченности объектами коммунальной, транспортной, социальной инфраструктур и фактических показателей территориальной доступности указанных объектов для населения.



Глава администрации  
Старобелогорского сельсовета

Р.И.Зайнутдинов



**АДМИНИСТРАЦИЯ  
СОРОЧИНСКОГО ГОРОДСКОГО ОКРУГА ОРЕНБУРГСКОЙ ОБЛАСТИ**

Советская ул., д. 1, г. Сорочинск, Оренбургская обл., 461900. Тел./факс (35346) 4-21-61  
<http://www.sorochinsk56.ru>; e-mail: [admsor@esoo.ru](mailto:admsor@esoo.ru)

от \_\_\_\_\_ № \_\_\_\_\_  
на № \_\_\_\_\_ от \_\_\_\_\_

443010, РФ, г. Самара,  
Ул. Вилоновская, 18  
Начальнику землеустроительных  
работ ООО «СамараНИПИнефть»  
Д.В. Клименко  
[samnipi\\_gi@samnipi.rosneft.ru](mailto:samnipi_gi@samnipi.rosneft.ru)

Уважаемый Дмитрий Владимирович!

В соответствии с пунктом 3 части 1.1 статьи 45 Градостроительного кодекса Российской Федерации, статьёй 28 Федерального закона от 06 октября 2003 года № 131 – ФЗ «Об общих принципах организации местного самоуправления в Российской Федерации», на основании распоряжения министерства строительства, жилищно-коммунального хозяйства и транспорта Оренбургской области от 17.03.2021 № 18-р «О подготовке документации по планировке территории» для строительства линейного объекта: 7261П «Сбор нефти и газа со скважины № 3684 Загорского месторождения (ГТМ)», расположенного в границах муниципального образования Старобелогорский сельсовет Новосергиевского района Оренбургской области и муниципального образования Сорочинский городской округ Оренбургской области, в целях устойчивого развития территории, выделения элементов планировочной структуры (кварталов, микрорайонов, иных элементов), установления границ земельных участков, на которых расположены объекты капитального строительства, администрация Сорочинского городского округа Оренбургской области согласовывает соответствие разработанной документации по планировке территории, планируемому размещению указанных объектов, правилам землепользования и застройки в части соблюдения градостроительных регламентов, установленных для территориальных зон, в границах которых планируется размещение объектов, а также обеспечение сохранения фактических показателей обеспеченности объектами коммунальной, транспортной, социальной инфраструктур и фактических показателей территориальной доступности указанных объектов для населения.

Глава муниципального образования  
Сорочинский городской округ

Т.П. Мелентьева



**ИНСПЕКЦИЯ  
ГОСУДАРСТВЕННОЙ ОХРАНЫ  
ОБЪЕКТОВ КУЛЬТУРНОГО  
НАСЛЕДИЯ ОРЕНБУРГСКОЙ  
ОБЛАСТИ**

9 Января ул., д. 62, г. Оренбург, 460015  
телефон: (3532) 38-83-00, телефакс: (3532) 38-83-00  
e-mail: okn@mail.orb.ru

Генеральному директору  
АО «Оренбургнефть»

Д.Л. Худякову

05.07.21 № 55-1-1865

На № \_\_\_\_\_ от \_\_\_\_\_

ул. Магистральная, д. 2,  
г. Бузулук, 461040

Уважаемый Денис Леонидович!

По обращению ООО «Гефест» о направлении в Ваш адрес заключения в отношении государственной историко-культурной экспертизы (далее – ГИКЭ) документации, обосновывающей наличие или отсутствие объектов культурного наследия на территории, подлежащей хозяйственному освоению по проекту 7261П «Сбор нефти и газа со скважины № 3684 Загорского месторождения (ГТМ)» в Новосергиевском районе и Сорочинском городском округе Оренбургской области, сообщаем следующее.

Результаты рассмотрения акта ГИКЭ (Акт государственной историко-культурной экспертизы (от 17.06.2021 г., государственный эксперт Т.А. Цыгвинцева) документации, содержащей результаты исследований, в соответствии с которыми определяется наличие или отсутствие объектов, обладающих признаками объекта культурного наследия, на земельном участке, отводимом под объект 7261П «Сбор нефти и газа со скважины № 3684 Загорского месторождения (ГТМ)» в Новосергиевском районе и Сорочинском городском округе Оренбургской области) указывают, что на участке реализации вышеуказанных проектных решений отсутствуют объекты культурного наследия, включенные в единый государственный реестр объектов культурного наследия (памятников истории и культуры)

народов Российской Федерации, выявленные объекты культурного наследия и объекты, обладающие признаками объекта культурного (в т.ч. археологического) наследия.

Инспекция согласна с заключением ГИКЭ.

Испрашиваемый земельный участок расположен вне зон охраны и защитных зон объектов культурного наследия.

Приложение: CD-диск, содержащий акт ГИКЭ на 07 л. с приложением на 65 л. в 1 экз.

Заместитель начальника инспекции



Д.Р. Тухватуллин





**МИНИСТЕРСТВО  
ПРИРОДНЫХ РЕСУРСОВ,  
ЭКОЛОГИИ И ИМУЩЕСТВЕННЫХ  
ОТНОШЕНИЙ ОРЕНБУРГСКОЙ  
ОБЛАСТИ**

Дом Советов, г. Оренбург, 460015  
телефоны: (3532) 77-64-17, 78-60-16  
телефакс: (3532) 77-69-74, 78-60-79

<http://www.mpr.orb.ru>; e-mail: [office27@gov.orb.ru](mailto:office27@gov.orb.ru)

19.04.2021 № АИ-12-19/8159  
На № ИСХ-ПИР-06107 от 05.04.2021

Генеральному директору  
ООО «СамараНИПИнефть»

В.Н. Кожину

[LomakinaEM@samnipineft.ru](mailto:LomakinaEM@samnipineft.ru)

Уважаемый Владимир Николаевич!

Согласно сведениям, представленным ГКУ «Новосергиевское лесничество», ГКУ «Сорочинское лесничество» в границах проектируемого объекта строительства АО «Оренбургнефть»: 7261П «Сбор нефти и газа со скважины № 3684 Загорского месторождения (ГТМ)», расположенного на территории МО Сорочинский городской округ и Новосергиевский район Оренбургской области, земли лесного фонда отсутствуют.

Заместитель министра

  
А.А. Гурский

Танкова Ж.В.  
78-63-47



**МИНИСТЕРСТВО  
ПРИРОДНЫХ РЕСУРСОВ,  
ЭКОЛОГИИ И ИМУЩЕСТВЕННЫХ  
ОТНОШЕНИЙ ОРЕНБУРГСКОЙ  
ОБЛАСТИ**

Дом Советов, г.Оренбург, 460015  
телефоны:..... (3532) 77-64-17, 78-60-16  
телефакс:.....(3532) 77-69-74, 78-60-79  
<http://www.mpr.orb.ru>; e-mail: [office27@mail.orb.ru](mailto:office27@mail.orb.ru)

№ \_\_\_\_\_  
На № 927867830 от 18.09.2020  
О выдаче справки

Начальнику управления  
землеустроительных работ  
ООО «СамараНИПИнефть»

Д.В. Клименко

ул. Вилоновская, д. 18,  
г. Самара, 443010

Уважаемый Дмитрий Владимирович!

На Ваш запрос сообщаем, что на участке проведения работ по объекту 7261П «Сбор нефти и газа со скважины №3684 Загорского месторождения (ГТМ)», расположенного в Сорочинском городском округе Оренбургской области, особо охраняемые природные территории областного и местного значения отсутствуют.

Первый заместитель министра

Н.В. Свинухов

Новикова С.Р.  
44-39-35



**Управление архитектуры,  
градостроительства и  
капитального строительства  
администрации Сорочинского  
городского округа  
Оренбургской области**  
461900, Оренбургская обл.,  
г.Сорочинск, ул.Советская, 1  
тел/факс: (35346) 4-22-00;  
e-mail: arhisor@mail.ru  
13.04.2021 № 01-15/375

Начальнику управления  
землеустроительных работ  
ООО «СамараНИПИнефть»

Д.В. Клименко

Уважаемый Дмитрий Владимирович!

В ответ на Ваш запрос от 05.04.2021 № ИСХ-ПИР-06104 (вх. № 2420 от 06.04.2021), администрация Сорочинского городского округа сообщает, что в районе планируемого строительства объекта АО «Оренбургнефть»: 7261П «Сбор нефти и газа со скважины №3684 Загорского месторождения (ГТМ)» расположенного в районе села Матвеевка Сорочинского городского округа:

- особо охраняемые природные территории местного значения — отсутствуют;

- информация о редких и охраняемых видах животных и растений, занесенных в Красную книгу Оренбургской области — отсутствует.

Главный архитектор  
муниципального образования  
Сорочинский городской округ

А.Ф. Крестьянов

Ушкова М.Е.  
(353546)4-12-73





**АДМИНИСТРАЦИЯ**

**МУНИЦИПАЛЬНОГО ОБРАЗОВАНИЯ**

**НОВОСЕРГИЕВСКИЙ РАЙОН**

**ОРЕНБУРГСКОЙ ОБЛАСТИ**

ул. Краснопартизанская, 20  
п. Новосергиевка 461200  
тел. 2-45-64, 2-44-77

09.04.2021 № 01-01-09-1576

На № исх.-ПИР-06103 от 05.04.2021г.

Начальнику управления  
землеустроительных работ  
ООО «Самарский научно-  
исследовательский и проектный  
институт нефтедобычи»

Клименко Д.В.

443010, г. Самара,  
ул. Вилоновская, д. 18

Администрация МО Новосергиевский район Оренбургской области в ответ на Ваш запрос от 05.04.2021г. за № ИСХ-ПИР-06103 сообщает, что информация о наличии или отсутствии особо охраняемых природных территорий местного значения на площадях, планируемых под строительство объекта АО «Оренбургнефть»: 7261П «Сбор нефти и газа со скважины № 3684 Загорского месторождения (ГТМ)», находится в Генеральных планах и Правилах землепользования и застройки МО Старобелогорский сельсовет Новосергиевского района Оренбургской области, которые размещены на официальном сайте администрации данного сельского поселения, а именно: Официальный сайт - <http://старобелогорка.рф/> (раздел «Градостроительная деятельность»).

Заместитель главы администрации  
района по оперативным вопросам

Ю.И. Попов

Исп.: Зеленский С.С.  
Тел.: 8 (35339) 2-43-53





ФЕДЕРАЛЬНОЕ АГЕНТСТВО  
ПО НЕДРОПОЛЬЗОВАНИЮ  
(РОСНЕДРА)

ДЕПАРТАМЕНТ  
ПО НЕДРОПОЛЬЗОВАНИЮ  
ПО ПРИВОЛЖСКОМУ  
ФЕДЕРАЛЬНОМУ ОКРУГУ  
(ПРИВОЛЖСКНЕДРА)

пл. М. Горького, 4/2, г. Н. Новгород, 603000  
Тел./факс (831) 433-74-03, тел.: 433-78-91  
E-mail: [privolzh@rosnedra.gov.ru](mailto:privolzh@rosnedra.gov.ru)

29.10.2020 № 409 / спр  
на № ИСХ-ПИР-16066 от 08.09.2020

Заместителю главного инженера по  
инжинирингу – начальнику  
управления инжиниринга  
обустройства месторождений  
ООО «СамараНИПИнефть»

А.Н. Пантелееву

ул. Вилоновская, д. 18,  
г. Самара, Самарская область,  
443010

## ЗАКЛЮЧЕНИЕ

### о наличии полезных ископаемых в недрах под участком предстоящей застройки

Выдано: Департамент по недропользованию по Приволжскому федеральному округу.

1. Заявитель: Общество с ограниченной ответственностью «Самарский научно-исследовательский и проектный институт нефтедобычи», ИНН 6316058992.

2. Данные об участке предстоящей застройки: Оренбургская область. Новосергиевский район. 7261П «Сбор нефти и газа со скважины № 3684 Загорского месторождения» \*

\* Географические координаты участка предстоящей застройки и копия топографического плана участка предстоящей застройки приведены в приложениях к настоящему заключению, являющихся его неотъемлемой составной частью.

3. Сведения об отсутствии/наличии полезных ископаемых под участком предстоящей застройки

А	Сведения об отсутствии/наличии запасов полезных ископаемых под участком предстоящей застройки**	В границах участка предстоящей застройки расположено Загорское нефтяное месторождение
Б	Сведения об отсутствии/наличии в границах участка предстоящей застройки запасов полезных ископаемых, которые расположены в границах участков недр, имеющих статус горного отвода ***	Загорское нефтяное месторождение, указанное в графе «А», расположено в границах Загорского участка недр, имеющего статус горного отвода: ОРБ 03273 НЭ, недропользователь - АО «Оренбургнефть», ИНН 5612002469, ОГРН 1025601802357.

\*\* За исключением сведений о месторождениях подземных вод.

\*\*\* В случае, если запасы полезных ископаемых расположены в границах горного отвода, для получения разрешения на застройку площадей залегания полезных ископаемых необходимо наличие согласия соответствующего пользователя недр.

4. Срок действия заключения: до 29.10.2021.

Настоящее заключение содержит сведения о наличии запасов полезных ископаемых в недрах под участком предстоящей застройки, предусмотренные статьёй 25 Закона Российской Федерации от 21 февраля 1992 № 2395-1 «О недрах».

Иную геологическую информацию о недрах, в том числе информацию о месторождениях подземных вод, заявитель вправе получить в порядке, предусмотренном статьёй 27 Закона Российской Федерации от 21 февраля 1992 № 2395-1 «О недрах», постановлением Правительства Российской Федерации от 2 июня 2016 № 492 «Об утверждении Правил использования геологической информации о недрах, обладателем которой является Российская Федерация», приказом Минприроды России от 5 мая 2012 № 122 «Об утверждении Административного регламента Федерального агентства по недропользованию по предоставлению государственной услуги по предоставлению в пользование геологической информации о недрах, полученной в результате государственного геологического изучения недр».

Неотъемлемые приложения: 1. Географические координаты участка предстоящей застройки на 2 л.;  
2. Копия топографического плана участка предстоящей застройки с указанием внешнего контура месторождения на 1 л.

Заместитель начальника



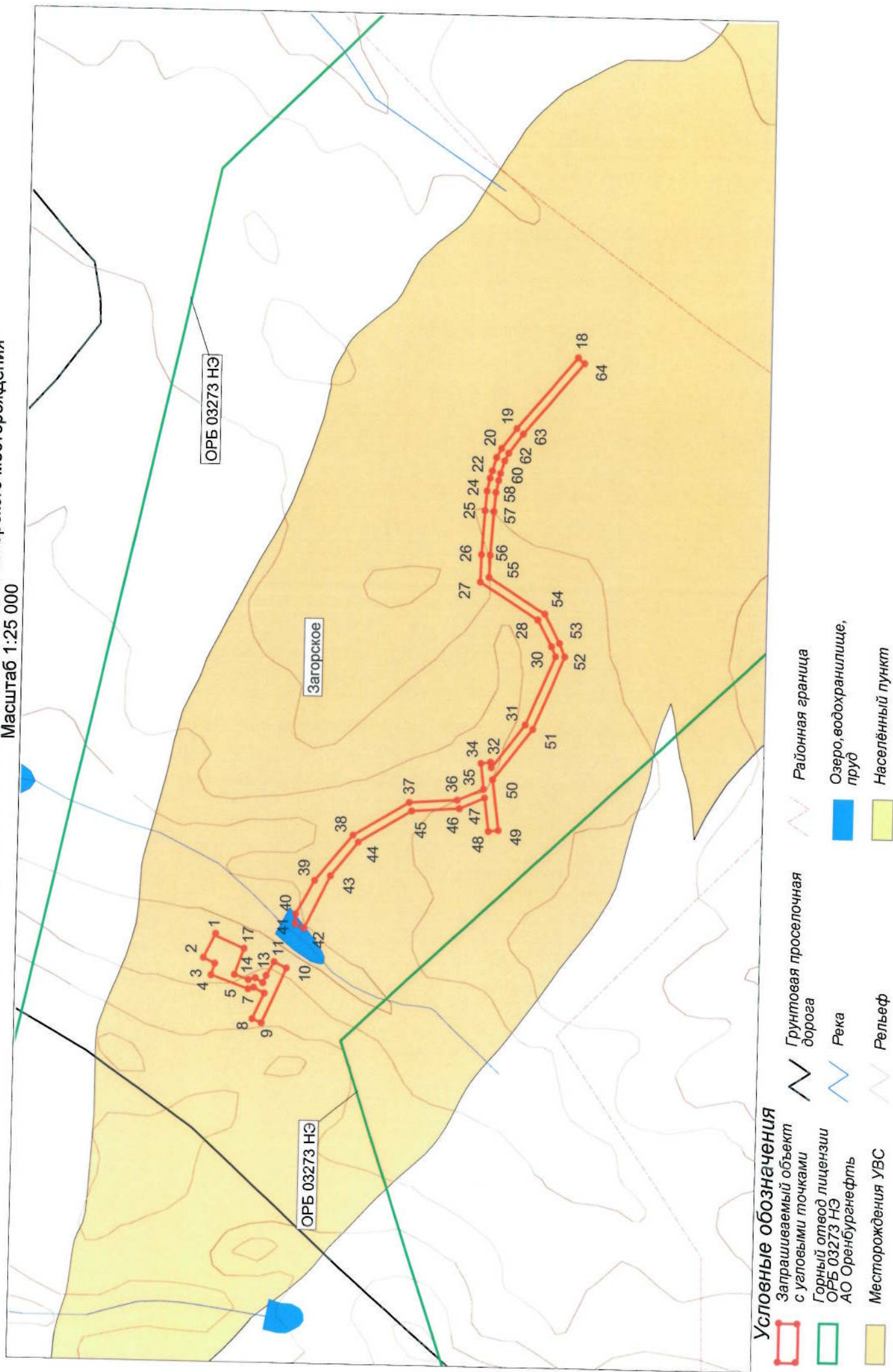
Е.В. Ларин



Географические координаты участка предстоящей застройки.

N	Pulkovo-42	
	Северная широта	Восточная долгота
1	52°8'2.57"	53°15'59.05"
2	52°8'4.63"	53°15'52.67"
3	52°8'2.75"	53°15'51.1"
4	52°8'3.39"	53°15'48.02"
5	52°7'57.25"	53°15'44.14"
6	52°7'56.31"	53°15'44.56"
7	52°7'54.62"	53°15'42.95"
8	52°7'56.61"	53°15'36.16"
9	52°7'55.15"	53°15'35.03"
10	52°7'50.88"	53°15'49.6"
11	52°7'52.93"	53°15'51.32"
12	52°7'54.28"	53°15'47.67"
13	52°7'54.82"	53°15'45.76"
14	52°7'56.05"	53°15'47.07"
15	52°7'57.17"	53°15'46.57"
16	52°7'59.53"	53°15'48.05"
17	52°7'57.83"	53°15'54.97"
18	52°7'1.49"	53°18'32.23"
19	52°7'11.8"	53°18'13.49"
20	52°7'14.4"	53°18'8.24"
21	52°7'15.21"	53°18'5.8"
22	52°7'15.96"	53°18'2.23"
23	52°7'16.31"	53°18'0.28"
24	52°7'16.83"	53°17'56.91"
25	52°7'17.2"	53°17'51.64"
26	52°7'17.88"	53°17'39.85"
27	52°7'18.13"	53°17'32.54"
28	52°7'8.67"	53°17'22.18"
29	52°7'6.49"	53°17'14.93"
30	52°7'5.86"	53°17'12.23"
31	52°7'10.92"	53°16'54.07"
32	52°7'16.64"	53°16'42.75"
33	52°7'16.73"	53°16'44.17"
34	52°7'18.34"	53°16'43.91"
35	52°7'17.95"	53°16'36.95"
36	52°7'22.29"	53°16'34.13"
37	52°7'30.17"	53°16'33.62"
38	52°7'39.66"	53°16'25.03"
39	52°7'46.1"	53°16'13.03"

40	52°7'49.26"	53°16'4.12"
41	52°7'49.36"	53°16'1.49"
42	52°7'47.93"	53°16'0.27"
43	52°7'43.42"	53°16'14.24"
44	52°7'38.77"	53°16'23.18"
45	52°7'29.79"	53°16'31.31"
46	52°7'21.98"	53°16'31.84"
47	52°7'17.78"	53°16'34.64"
48	52°7'17.24"	53°16'25.66"
49	52°7'15.63"	53°16'25.91"
50	52°7'16.45"	53°16'39.48"
51	52°7'9.7"	53°16'52.84"
52	52°7'4.32"	53°17'12.15"
53	52°7'5.18"	53°17'15.85"
54	52°7'7.56"	53°17'23.75"
55	52°7'16.66"	53°17'33.72"
56	52°7'16.46"	53°17'39.68"
57	52°7'15.78"	53°17'51.4"
58	52°7'15.42"	53°17'56.5"
59	52°7'14.94"	53°17'59.68"
60	52°7'14.61"	53°18'1.53"
61	52°7'13.91"	53°18'4.87"
62	52°7'13.21"	53°18'6.95"
63	52°7'10.72"	53°18'11.99"
64	52°7'0.46"	53°18'30.64"







**ФЕДЕРАЛЬНОЕ АГЕНТСТВО ВОДНЫХ  
РЕСУРСОВ**

**НИЖНЕ-ВОЛЖСКОЕ БАССЕЙНОВОЕ  
ВОДНОЕ УПРАВЛЕНИЕ  
(НВ БВУ)**

**ОТДЕЛ ВОДНЫХ РЕСУРСОВ  
ПО ОРЕНБУРГСКОЙ ОБЛАСТИ**  
(«ОВР по Оренбургской области»)

ул. 10 Линия 2а, г. Оренбург, 460040  
Тел./факс 70-56-86 Тел. 70-56-53  
e-mail [orb-akva@mail.ru](mailto:orb-akva@mail.ru)

22.09.2020 г. № СР-06/1358

Начальнику управления  
землеустроительных работ  
ООО «СамараНИПИнефть»

**Клименко Д.В.**

443010 г. Самара,  
ул. Вилоновская, д. 18

Уважаемый Дмитрий Владимирович!

Сообщаем, что в ответ на заявление № ИСХ-ПИР-15775 от 03.09.2020 г.,  
вход. № 2075 от 21.09.2020 г. Вам отказано в предоставлении сведений из  
государственного водного реестра по оврагу Половинкин в Сорочинском  
районе Оренбургской области, потому что запрошенные сведения по формам  
1.9-гвр, 2.13-гвр, 2.14-гвр в АИС ГВР отсутствуют.

Начальник отдела  
водных ресурсов  
по Оренбургской области  
Нижне-Волжского БВУ

С.А. Ридель

Шадрина В.М.  
тел. 70-56-86



Федеральное агентство  
водных ресурсов  
(Росводресурсы)

**Нижне-Волжское бассейновое водное  
управление**  
(Нижне-Волжское БВУ)

**Отдел водных ресурсов  
по Оренбургской области**  
(«ОВР по Оренбургской области»)

ул. 10 Линия 2а, г. Оренбург, 460040  
тел./факс: (3532) 70-56-53; 70-56-86  
тел. (3532) 70-50-99  
E-mail: [orb-akva@mail.ru](mailto:orb-akva@mail.ru)

22.09.2020 г. № СР-06/ 1336  
на \_\_\_\_\_ от \_\_\_\_\_

Начальнику управления  
землеустроительных работ  
ООО «СамараНИПИнефть»

**Клименко Д.В.**

443010, г. Самара,  
ул. Вилоновская, д. 18

Уважаемый Дмитрий Владимирович!

Отдел водных ресурсов по Оренбургской области в ответ на Ваше заявление № ИСХ-ПИР-15864 от 04 сентября 2020 г. сообщает, что сведения по водному объекту – река Воробьевка (приток реки Самара), отсутствуют в государственном водном реестре (АИС ГВР).

Для определения ширины водоохранных зон водных объектов сообщаем протяженность реки Воробьевка- 22 км.

Параметры водоохранных зон и прибрежных защитных полос водных объектов регламентируются статьей 65 Водного Кодекса (Федеральный закон от 3 июня 2006 г. N 73-ФЗ "О введении в действие Водного кодекса Российской Федерации").

Заместитель руководителя НВБВУ –  
начальник отдела водных  
ресурсов по Оренбургской области

С.А. Ридель

Зубакина О.Г.  
тел.: (3532) 70-56-86



Федеральное агентство  
водных ресурсов  
(Росводресурсы)

**Нижне-Волжское бассейновое водное  
управление**  
(Нижне-Волжское БВУ)

**Отдел водных ресурсов  
по Оренбургской области**  
(«ОВР по Оренбургской области»)

ул. 10 Линия 2а, г. Оренбург, 460040  
тел./факс: (3532) 70-56-53; 70-56-86  
тел. (3532) 70-50-99  
E-mail: [orb-akva@mail.ru](mailto:orb-akva@mail.ru)

*22.09.2020* г. № СР-06/ *1338*  
на \_\_\_\_\_ от \_\_\_\_\_

Начальнику управления  
землеустроительных работ  
ООО «СамараНИПИнефть»

**Клименко Д.В.**

443010, г. Самара,  
ул. Вилоновская, д. 18

Уважаемый Дмитрий Владимирович!

Отдел водных ресурсов по Оренбургской области в ответ на Ваше заявление № ИСХ-ПИР-15870 от 04 сентября 2020 г. сообщает, что сведения по водному объекту – овраг Бикулкин Яр, отсутствуют в государственном водном реестре (АИС ГВР).

Заместитель руководителя НВБВУ –  
начальник отдела водных  
ресурсов по Оренбургской области

С.А. Ридель

Зубакина О.Г.  
тел.: (3532) 70-56-86





Акционерное общество  
«Газпром газораспределение Оренбург»  
(АО «Газпром газораспределение Оренбург»)

ул. Красная, д. 39, г. Оренбург,  
Оренбургская область, Российская Федерация, 460000  
тел.: +7 (3532) 34-12-02, факс: +7 (3532) 34-12-12  
e-mail: oren@oblgaz56.ru  
ОКПО 05130457, ОГРН 1025601022512, ИНН 5610010369, КПП 561001001  
*15.01.2021* № (16) 09-15/ *94*  
на № ИСХ-А.В.-06429-20 от 25.12.2020

Заместителю генерального  
директора по перспективному  
планированию и развитию  
производства АО «Оренбургнефть»

Кудряшову А.В.

Магистральная ул., д.2, г. Бузулук,  
Оренбургская область, 461040

Тел: 8 (35342) 73-670  
e-mail: orenburgneft@rosneft.ru

Технические условия

### ТЕХНИЧЕСКИЕ УСЛОВИЯ на пересечение существующей сети газораспределения с проектируемым выкидным трубопроводом

#### Технические условия выданы:

АО «Оренбургнефть» (далее - Заявитель) - для реализации.  
Филиалу АО «Газпром газораспределение Оренбург» в г.Сорочинске  
(Сорочинскмежрайгаз) - для контроля реализации.

#### Основание для выдачи технических условий:

- письмо заявителя №ИСХ-А.В.-06429-20 от 25.12.2020г. – 1 л.;
- план трассы М1:2000 – 2 л.;
- ведомость пересечений – 8 л.;
- акт согласования – 3 л.

#### Наименование сети газораспределения в месте пересечения:

«Газопровод колхоза "Победа" Новосергиевского района, с. Старобелогорка».  
Инвентарный номер: 20411.

#### Адрес (местоположение) места пересечения:

Оренбургская область, Новосергиевский район, ПК8+58.2 проектируемой трассы.

#### Краткое описание проектируемых работ по пересечению:

Пересечение проектируемого выкидного трубопровода от скважины №3584 до АГЗУ-1 Ду=89 мм, Р=до 4 МПа по объекту 7261П: «Сбор нефти и газа со скважины №3684 Загорского месторождения (ГТМ)» с существующим газопроводом Дн159мм, принадлежащим АО «Газпром газораспределение Оренбург».

#### Краткая характеристика газопровода в месте пересечения:

Проектируемый выкидной трубопровод пересекает существующий межпоселковый подземный газопровод высокого давления (II категории) 0,6 МПа, Ду159х4,5мм, материал трубы - сталь, изоляция весьма усиленная лентой ПВХ, Н<sub>проект.гл.залож.</sub>=0,8-1,2м.

Коррозионная агрессивность грунта: высокая.

Источник блуждающих токов: отсутствует.



0000000000055725559

АО "Оренбургнефть"

Вх. № 0721-00430-21  
от 15.01.2021

Наличие средств ЭХЗ: СКЗ №33 адрес расположения: Сорочинский район, с.Матвеевка (у мех.мастерских).

### **Основные требования по пересечению:**

1. Пересечение выполнить с соблюдением минимальных расстояний, предусмотренных в приложении «В» СП 62.13330.2011\* Газораспределительные системы. Актуализированная редакция СНиП 42-01-2002.

2. Рекомендуется в местах пересечения и сближения с существующим газопроводом прокладка проектируемых коммуникаций методом горизонтально-направленного бурения (ГНБ).

3. Места пересечений проектируемого выкидного трубопровода с действующими газопроводами обозначить в соответствии с требованиями ГОСТ Р55472-2019 и СП42-101-2003.

4. Проектная документация подлежит экспертизе в порядке, установленном законодательством Российской Федерации о градостроительной деятельности и промышленной безопасности опасных производственных объектов. Проектные решения пересечения согласовать с филиалом АО «Газпром газораспределение Оренбург» в г.Сорочинске (Сорочинскмежрайгаз).

5. В проектной документации указать границы охранных зон пересекаемого газопровода, проектируемой трассы выкидного трубопровода и сооружений, срок эксплуатации линейного объекта и технических устройств.

6. Наличие технических устройств, подлежащих переустройству (переносу), определить на месте совместно с представителем филиала АО «Газпром газораспределение Оренбург» в г.Сорочинске (Сорочинскмежрайгаз) с составлением акта.

Точное местоположение и глубину залегания существующего газопровода определить методом отытия шурфов в присутствии представителя Новосергиевской комплексно-эксплуатационной службы (далее – Новосергиевская КЭС) филиала АО «Газпром газораспределение Оренбург» в г.Сорочинске (Сорочинскмежрайгаз) с составлением акта.

7. Выбор трассы прокладки выкидного трубопровода произвести с обязательным участием представителя Новосергиевской КЭС и всеми заинтересованными лицами с составлением акта. В акте отразить протяженности, материалы и способ прокладки выкидного трубопровода.

8. Для выполнения любых работ в границах охранной зоны вдоль трассы газопровода получить письменное разрешение на производство работ, в соответствии с требованиями «Правил охраны газораспределительных сетей», утвержденных Постановлением Правительства РФ от 20.11.2000 №878 и требованиями ГОСТ Р 56880-2016 «Порядок организации и проведения работ в охранных зонах сети газораспределения».

Выполнение работ без разрешения или по разрешению, срок действия которого истек, запрещается.

### **Особые требования:**

1. До начала реализации данных технических условий, в случае необходимости перекладки газопровода, переустройства (переноса) технических устройств, в том числе установки (наращивания) футляров заключить с собственником газопровода Соглашение о компенсации, определяющее условие и порядок компенсации затрат собственнику за осуществление им технического перевооружения, переноса и (или) переустройства объектов.

2. Не позднее, чем за 5 рабочих дней до начала производства работ в охранной зоне сети газораспределения получить разрешение на проведение работ.

3. Не позднее, чем за 3 рабочих дня до начала производства работ, указанных в разрешении на проведение работ в охранных зонах сети газораспределения и

выполняемых в присутствии и под наблюдением представителя, пригласить на место проведения работ представителя Новосергиевской КЭС.

4. Технический надзор за строительством со стороны Заказчика осуществлять персоналом эксплуатационной организации.

5. При необходимости уточнить и обозначить местоположение газопровода на местности обращаться в Новосергиевскую КЭС филиала АО «Газпром газораспределение Оренбург» в г. Сорочинске (Сорочинскмежрайгаз), расположенную по адресу: Оренбургская область, Новосергиевский р-н, п. Новосергиевка, ул. Пролетарская, д. 58, тел. 8 (35339) 2-38-39.

6. Невыполнение любого пункта настоящих технических условий влечет за собой их аннулирование.

**Срок действия технических условий:** 3 (три) года со дня выдачи.

Заместитель генерального директора –  
главный инженер



Ю.А. Гених



**АКЦИОНЕРНОЕ ОБЩЕСТВО «ОРЕНБУРГНЕФТЬ»**  
(АО «Оренбургнефть»)

Почтовый/ Юридический адрес: ул. Магистральная, д.2, г. Бузулук, Оренбургская область, 461040  
Тел: +7(35342) 73 670, +7(35342) 73 317  
Факс: +7 (35342) 73 201, e-mail: orenburgneft@rosneft.ru  
ОКПО 00136219, ОГРН 1025601802357, ИНН 5612002469/ КПП 997250001

от 31.12.2020 г. № 29-12/31-02ту

на № \_\_\_\_\_ от \_\_\_\_\_

**ТЕХНИЧЕСКИЕ УСЛОВИЯ**

на пересечение, сближение и параллельное следование проектируемых нефтегазопроводов, водопроводов с существующими ВЛ 0,4-110 кВ, кабельными линиями АО «Оренбургнефть».

1. Подготовить проект.
2. Проектом предусмотреть обеспечение выполнения требований по соблюдению расстояния от проектируемых нефтегазопроводов, водопроводов до опор, пересекаемых ВЛ 0,4-110 кВ в соответствии с п. 2.5.287 - 2.5.290 (для подземных трубопроводов) и п. 2.5.279 - 2.5.286 (для надземных и наземных трубопроводов) ПУЭ в редакции седьмого издания (2003г.).
3. Обеспечение выполнения требований по соблюдению расстояния от проектируемых трубопроводов до существующих кабельных линий в соответствии с п. 2.3.95 ПУЭ в редакции седьмого издания (2003г.)
4. Проектом определить места пересечения проектируемых нефтегазопроводов, водопроводов с существующими ВЛ 0,4-110 кВ.
5. Производство земляных работ и работ грузоподъемными механизмами в охранной зоне ВЛ 0,4-110 кВ, КЛ выполнять в соответствии с действующими Правилами, с вызовом представителя блока по энергетике АО «Оренбургнефть».
6. Установить информационные знаки, указывающие трассу и глубину прокладки проектируемых нефтегазопроводов, водопроводов в местах пересечений с ВЛ 0,4-110 кВ, КЛ.
7. Проектную документацию выполнить в соответствии с требованиями ПУЭ, ПТЭЭП, СНиП, правилами пожарной безопасности, правилами экологической безопасности.
8. Согласовать проект с блоком по энергетике АО «Оренбургнефть» и другими заинтересованными организациями, а также с государственными органами в случаях, предусмотренных действующим законодательством.
9. Срок действия настоящих технических условий два года.

Начальник отдела РЭ и ТП

В.В. Свергин





**АКЦИОНЕРНОЕ ОБЩЕСТВО «ОРЕНБУРГНЕФТЬ»**  
(АО «Оренбургнефть»)

Почтовый/Юридический адрес: ул. Магистральная, д. 2, г. Бузулук, Оренбургская область, 461040  
Тел: +7(35342) 73 670, +7(35342) 73 317

Факс: +7 (35342) 73 201, e-mail: orenburgneft@rosneft.ru

ОКПО 00136219, ОГРН 1025601802357, ИНН 5612002469/ КПП 997250001

от 23.01.2020 № 29-29/1280н

на № \_\_\_\_\_ от \_\_\_\_\_

Приложение №1

## **ТИПОВЫЕ ТЕХНИЧЕСКИЕ УСЛОВИЯ**

на пересечение и параллельное прохождение в охранной зоне трубопроводов ЦЭРТ проектируемыми трубопроводами АО «Оренбургнефть».

1. Направить на согласование в заинтересованные службы АО «Оренбургнефть» маркшейдерскую съёмку мест пересечения с нанесёнными трубопроводами.
- 1.2. Пересечение трубопроводов ЦЭРТ АО «Оренбургнефть» выполнить открытым методом. Пересечение выполнить под углом близким к 90°, но не менее 60°, глубина прокладки под пересекаемыми трубопроводами должна быть не менее 0,5 метров (50см) от нижней образующей действующих трубопроводов.
- 1.3. В границах охранной зоны трубопроводов ЦЭРТ АО «Оренбургнефть» обозначить пересечение проектируемой трассы трубопровода плакатами с закрепительными надписями против всякого рода действий, которые могут нарушить нормальную эксплуатацию трубопроводов АО «Оренбургнефть» либо привести к их повреждению, с указанием принадлежности к эксплуатирующей организации и контактного телефона.
- 1.4. Предусмотреть мероприятия, исключаяющие негативное влияние ЭХЗ проектируемых объектов на трубопроводы ЦЭРТ АО «Оренбургнефть».
2. До начала производства работ:
  - 2.1. Предоставить на согласование рабочий проект, положительное заключение ЭПБ или ГГЭ.
  - 2.1. Необходимо получить наряд-допуск и письменное разрешение на производство работ в охранной зоне трубопроводов ЦЭРТ АО «Оренбургнефть».
  - 2.2. Разработать и согласовать с АО «Оренбургнефть» проект производства работ (ППР), в проекте должны быть указаны мероприятия исключаяющие повреждения трубопроводов ЦЭРТ АО «Оренбургнефть» содержащие:
    - порядок производства работ в охранной зоне;
    - места переезда строительных машин и транспорта через трубопроводы, оборудование переездов.
  - 2.3. Назначить приказом по предприятию, лицо ответственное за безопасное проведение работ в охранной зоне (25 метров в каждую сторону от оси трубопроводов) ЦЭРТ АО «Оренбургнефть».



3. При производстве работ в охранной зоне действующих трубопроводов ЦЭРТ АО «Оренбургнефть» необходимо:
    - 3.1. Для точного местонахождения трубопроводов ЦЭРТ АО «Оренбургнефть» необходимо не менее чем за трое суток, до начала производства работ, вызвать на место производства работ представителя.
    - 3.2. Трассу в границах зоны производства работ закрепить знаками высотой 1,5-2 м. с указанием фактической глубины заложения. До закрепления трассы ведение работ не допускается.
    - 3.3. Работы производить в соответствии СП 34-116-97, ВСН 005-88, ВСН 51-2.38-85, СНИП 2.05.06-85, СНИП III-42-80, ВНТП 3-85, ВСН 011-88.
    - 3.4. Проезд в охранной зоне трубопроводов производить по существующим дорогам, переездам, указанных представителем ЦЭРТ АО «Оренбургнефть». Движение техники вдоль трубопроводов ближе 10 метров от оси запрещается.
  4. Над осью трубопроводов АО «Оренбургнефть» механизмы не располагать и грунт не срезать, для проезда механизмов через трубопроводы оборудовать временные переезды из твердых материалов (ж/б плиты).
  5. Земляные работы ближе 2-х метров от оси трубопроводов, в местах пересечений с кабелями, средствами ЭХЗ вести вручную. Обеспечить принятие мер, предупреждающих просадку грунта при его разработке в непосредственной близости от действующих трубопроводов ЦЭРТ АО «Оренбургнефть».
  6. При производстве скрытых работ по засыпке грунта в местах пересечения с действующими коммуникациями АО «Оренбургнефть», необходимо вызвать на место производства работ представителя ЦЭРТ, после визуального осмотра трубопроводов на предмет повреждений, составляется двухсторонний акт.
  7. В случае нарушения целостности трубопроводов ЦЭРТ АО «Оренбургнефть» восстановление работоспособности обязательно в аварийном порядке в течение 12 часов, за счёт средств производителя работ.
  8. Получить технические условия на пересечение, параллельное следование и производство работ в охранной зоне кабелей связи.
- Срок действия технических условий – два года, до 31.01.2022г.

Телефоны для связи с представителями АО «Оренбургнефть»:

- 8(35346) 6-66-60 – начальник ЦЭРТ №1 Гусев А.Ю.;
- 8(35346) 6-66-76 – диспетчер ЦЭРТ №1 (круглосуточно);
- 8 (35352) 6-44-42 – начальник ЦЭРТ №2 Казаев О.Н.;
- 8 (35352) 6-44-38 – диспетчер ЦЭРТ №2 (круглосуточно);
- 8(35342) 7-37-37 – начальник ЦЭРТ №3 Сухоруков А.А.;
- 8(35342) 7-31-15 – диспетчер ЦЭРТ №3 (круглосуточно).

Заместитель начальника управления ЭТ –  
главный инженер

А.А. Рябов

Исполнитель: Немков Максим Сергеевич  
тел.: 8(35342) 7-31-00





**МИНИСТЕРСТВО СТРОИТЕЛЬСТВА, ЖИЛИЩНО-КОММУНАЛЬНОГО,  
ДОРОЖНОГО ХОЗЯЙСТВА И ТРАНСПОРТА ОРЕНБУРГСКОЙ ОБЛАСТИ**  
**РАСПОРЯЖЕНИЕ**

03.08.2021

№ 44-р

г. Оренбург

**Об утверждении документации по планировке территории**

В соответствии с частью 12.1 статьи 45 Градостроительного кодекса Российской Федерации, частью 8 статьи 18 Закона Оренбургской области от 16.03.2007 № 1037/233-IV-ОЗ «О градостроительной деятельности на территории Оренбургской области», на основании распоряжения министерства строительства, жилищно-коммунального, дорожного хозяйства и транспорта Оренбургской области от 17.03.2021 № 18-р «О подготовке документации по планировке территории»:

1. Утвердить основную часть проекта планировки и основную часть проекта межевания территории для строительства линейного объекта 7261П «Сбор нефти и газа со скважины № 3684 Загорского месторождения (ГТМ)».

2. Управлению разрешительной деятельности, территориального планирования и контроля (Мрясова Н.Ю.):

а) в 7-дневный срок со дня утверждения документации по планировке территории, указанной в пункте 1 настоящего распоряжения, обеспечить ее направление главам муниципальных образований Старобелогорский сельсовет Новосергиевского района и муниципального образования Сорочинский городской округ Оренбургской области;

б) в 5-дневный срок со дня утверждения проекта межевания территории, указанного в пункте 1 настоящего распоряжения, обеспечить его направление в федеральный орган исполнительной власти (его территориальные органы), уполномоченный Правительством Российской Федерации на осуществление государственного кадастрового учета, государственной регистрации прав, ведение Единого государственного реестра недвижимости и предоставление сведений, содержащихся в Едином государственном реестре недвижимости.

в) в 10-дневный срок со дня утверждения документации по планировке территории, указанного в пункте 1 настоящего распоряжения, обеспечить ее размещение в государственной информационной системе обеспечения градостроительной деятельности Оренбургской области.

3. Контроль за исполнением настоящего распоряжения возложить на первого заместителя министра строительства, жилищно-коммунального, дорожного хозяйства и транспорта Оренбургской области О.П. Мищерякову.

4. Настоящее распоряжение вступает в силу со дня его подписания.

Заместитель председателя Правительства  
Оренбургской области – министр

А.В. Полухин